

# SKYTTERHÅNDBOKEN

Teknisk Reglement og Sikkerhetsregler



**SWS-utgave 15, revidert november 2024 og lagt frem for godkjenning av SWS styret november 2024.**

Basert på SASS versjon 27.5, januar 2024, med tillegg og særordninger for SWS.

# Innehold

Innehold.....	2
INNLEDNING .....	3
KAPITTEL 1 - SCANDINAVIAN WESTERN SHOOTERS (SWS) .....	4
SINGLE ACTION SHOOTING SOCIETY® (SASS) OG SWS .....	4
REGELTOLKNINGER OG OPPDATERINGER.....	4
VELGE ET ALIAS .....	4
WESTERNSKYTING .....	5
ANTREKK OG TILBEHØR .....	5
ØYE & ØREBESKYTTELSE .....	5
HYLSTRE, PATRONBELTER OG BANDOLÆR .....	6
IKKE TILLATT UTSTYR .....	7
KAPITTEL 2 – KATEGORIER .....	8
ÅPNE KATEGORIER .....	8
ALDERSBESTEMTE KATEGORIER .....	8
SKYTESTIL-KATEGORIER.....	9
DUELISTSTIL .....	9
GUNFIGHTER STIL .....	9
KOSTYME-KATEGORIER.....	10
Classic Cowboy/Classic Cowgirl .....	10
B-Western/Lady B-Western .....	11
SVARTKRUTT SKYTEKATEGORIER .....	12
Frontier Cartridge .....	12
Frontiersman.....	13
KATEGORI MATRISE .....	13
MINIMUM ANTALL DELTAKERE .....	13
KAPITTEL 3 – RETNINGSLINJER FOR DELTAKERNE .....	14
SPIRIT OF THE GAME .....	14
DELTAKERBESTEMMELSER .....	14
FAILURE TO ENGAGE – MANGLENDE ENGASJERING .....	15
KAPITTEL 4 – STAGE BESTEMMELSER OG SIKKERHETSREGLER.....	16
VÅPENRESTRIKSJONER .....	16
SIKKERHET.....	20
VIKTIGE STANDPLASSKOMMANDOER.....	21
STEVNEPROSEDYRER OG STANDARDER .....	22
5 SEKUNDERS STRAFFER.....	23
10 SEKUNDERS STRAFFER.....	24

STAGE DISKVALIFIKASJON (SDQ).....	24
MATCH DISKVALIFIKASJON (MDQ).....	25
FAILURE TO ENGAGE/SPIRIT OF THE GAME .....	26
VURDERING AV STRAFFER OG PROTESTER.....	26
AMMUNISJON - BESTEMMELSER .....	27
KRAV TIL AMMUNISJON.....	28
KAPITTEL 5 – SIDE MATCHER .....	31
KAPITTEL 6 – VÅPEN BESTEMMELSER.....	33
ALLE VÅPEN .....	34
SIKTEMIDLER .....	36
REVOLVERE .....	38
HAGLER.....	39
RIFLER .....	40
ANDRE GODKJENTE VÅPEN .....	40
KAPITTEL 7 – MISS FLOW CHART.....	42
KAPITTEL 8 – POCKET RO CARD.....	43
KAPITTEL 9 - ORD OG UTRYKK.....	45

## **INNLEDNING**

Denne nye og oppdaterte versjonen av Skytterhåndboka inneholder kapitler og tillegg fra SASS RO-I materialet for å kunne ha ett dokument som dekker de primære reglene, praksiser og prosedyrer.

Dette er også ment som en tilleggsreferanse til RO kursene.

# KAPITTEL 1 - SCANDINAVIAN WESTERN SHOOTERS (SWS)

Scandinavian Western Shooters er et norsk skytterforbund godkjent av Justisdepartementet, som administrerer medlemsklubber eller andre klubber og lag som har gruppe med westernskyting på sitt program.

## SINGLE ACTION SHOOTING SOCIETY® (SASS) OG SWS

SASS er en internasjonal organisasjon dannet i 1987 for å ivareta Cowboy Action Shooting™, på norsk kalt ”Westernskyting”. SASS støtter regionale stevner avholdt av tilknyttede klubber og står årlig for ”End of Trail”, verdensmesterskapet i CAS. SWS har adoptert SASS sitt tekniske regelverk som sitt hovedprogram og dette oppdateres i henhold til nye reviderte versjoner fra SASS.

SWS kan i fremtidige oppdateringer legge til bestemmelser og klassifiseringer i Side Match som berører vårt formål å favne skandinavisk kultur og våpenhistorie fra 1800-tallet til tidlig 1900-tall, da dette også ble en integrert del av de amerikanske innvandremiljøene.

Åpne (approberte) stevner skal følge SASS-regler i Main match, men kan avvikes dersom man ved en fremtidig formell tilknytning til internasjonale organisasjoner krever et minimum antall stevner under andre regler.

## REGELTOLKNINGER OG OPPDATERINGER

SWS sin skytterhåndbok er primært en oversettelse av den amerikanske utgaven av ”SASS Shooters Handbook”. Skulle det være tvil om regeltolkninger i SWS-håndboken, skal SASS-håndboken også benyttes som kontroll og referanse. Regler og bestemmelser i henhold til SASS sitt regelverk er gjeldende ved tolknings spørsmål. SASS Range Operations Basic Course og SASS Range Officer Training tilbyr en fordypning og videre tolkning av reglene beskrevet i denne håndboken, med tilhørende straffer.

Ved senere oppdatering av SASS-håndboken har styret i SWS mandat til å oppdatere teknisk regelverk (skytterhåndboken) i henhold til endringer i SASS-håndboken. Unntak er endringer i SASS-håndboken som er i strid med norske lover og forskrifter.

## VELGE ET ALIAS

Alle medlemmer av SWS og SASS må velge seg et skytteralias som skal representere en rolleperson eller yrkesgruppe fra ”det gamle vesten” eller westernfilmene. Aliaset ditt skal være unikt, dvs. at det får ikke ligne så mye på en annens alias at de kan sammenblandes. Styret i SWS er avgjørende myndighet om hvorvidt et alias er akseptabelt eller ikke.

Retningslinjer for å velge et alias:

- Det skal være passende og ikke av støtende karakter.
- Hvis det høres likt ut, ER det likt.
- Å legge til ”too”, ”II” eller lignende er ikke akseptert.
- ”Ranger” kan bli ”Texas Ranger”, men ikke ”The Ranger”. ”John Henry Chisum” kan endres til ”Jack Chisum”, men ikke ”John H. Chi-sum” eller ”Jon Henry Chisum”.
- Historiske navn får ikke endres for å gjøre dem annerledes. ”Wyatt Earp” og ”Marshal Wyatt Earp” er å anse for samme alias.

Dersom et alias ikke velges vil SWS-nummeret brukes i stedet.

## WESTERNSKYTING

Westernskyting er en skytegren der deltakerne konkurrer med våpen mest kjent som de som ble brukt til å ”temme det ville vesten”; single action revolvere, lever action rifler og dobbeltløper-, pumpe- (pre 1899) og lever action hagler. Skyteoppgavene er konstruert og inspirert av ”det ville vesten”.

Deltakerne konkurrerer i skyteoppgaver der man bruker inntil 4 våpen, og det skytes på stål- og/eller pappsilhuetter. Det konkurreres basert på en kombinasjon av tid og treffsikkerhet.

Det unike ved denne sporten er bruk av westernantrekk. Hver deltaker må velge et skytteralias passende for en rolleperson eller yrkesgruppe fra slutten av 1800-tallet eller westernfilm, og kle seg i passende westernantrekk. Ditt skytteralias er beskyttet og følger medlemskapet så lenge det opprettholdes. Innenfor SWS vil de ikke forefinnes to medlemmer med samme alias. Det finnes kun én Tex, én Kid Curry og én Loophole Pettifogger. Unntaksvis kan det tillates to like alias dersom sist innmeldte er medlem av SASS og har dette aliaset som sitt SASS-alias. Medlemmene skilles ved å legge til SASS i alle publikasjoner og lister der navn fremgår.

Autentiske antrekk, våpen og fargerike skyteoppgaver gjør denne sporten til en underholdende konkurranse både for deltakerne og tilskuere.

Denne håndboken inkluderer spesifikke reglement og generelle retningslinjer tilrettelagt for medlemmer av Scandinavian Western Shooters, dens medlemsklubber og de øvrige skytterlag/klubber som har dannet SWS-gruppe.

## ANTREKK OG TILBEHØR

Westernskyting er en kombinasjon av levende historie og Lørdags matinéen. Deltakerne får velge hvordan de vil kle seg, men antrekket må være typisk for 1800-tallet, en westernfilm eller -serie. SWS og SASS fokuserer på denne bekledningen fordi dette fremhever det unike ved denne sporten bidrar til en vennligere og bedre tone mellom konkurrentene.

På alle approberte SWS-stevner er det et krav at deltakerne er iført westernantrekk. Det oppfordres til at også tilskuere og andre gjester også kler seg i westernklær. Skyttere skal være iført westernantrekket sitt under alle stevneaktiviteter (premieutdeling osv.).

Alt av klær og utstyr må bæres/benyttes på en passende måte, slik de var ment og slikt det ville vært båret/benyttet i ”det gamle vesten” eller som sett på B-Western filmer og TV.

Særskilte krav til antrekk er å finne under kravene til hver enkelt skyte-kategori. Vennligst se under seksjonen for skyte-kategorier for fullstendige krav til antrekk.

## ØYE & ØREBESKYTTELSE

Hørselsvern er sterkt anbefalt og øyebeskyttelse er påkrevd for alle som befinner seg på eller ved standplass (firing line). Selv om historisk korrekte briller ser stilige ut, så er moderne skytebriller sterkt anbefalt. Slik beskyttelse er også anbefalt for alle som befinner seg på skytebanen og øyebeskyttelse er påkrevd for alle tilskuere som befinner seg i direkte linje til synlige stålmål.

## **HYLSTRE, PATRONBELTER OG BANDOLÆR**

### **Hylstre**

- Alle håndvåpen må bæres i hylstre som holder på våpenet på en sikker måte under normale bevegelser.
- Main match-hylstre må bæres i belte på hver sin side av navlen og minst to håndsbredder fra hverandre. (Merk: Lommepistol- og derringe hylstre er ikke main match-hylstre)
- Hylstre får ikke skrås fra vertikalen med mer enn 30° når de bæres.
- Selv om krysstrekk- og skulderhylstre er tillatte, så utgjør de en betydelig bekymring med tanke på sikkerhet. Ved trekk og hylstring av våpen i krysstrekk- eller skulderhylster skal det utøves ekstrem forsiktighet. Skytter må vri kroppen om nødvendig for å unngå å bryte 170°-regelen under prosessen.
- Revolverens munning kan være rett ned i 180° i det den forlater kanten på hylsteret, men MÅ umiddelbart vinkles innenfor 170° down range. (Samme ved hylstring). Restriksjonen mot å bryte 180° downrange vinkel gjelder ALLE HYLSTRE og ALLE METODER for hylstring og trekking. Denne godkjennelsen gjelder for ALLE typer hylstre, fra vinklede «strong-side», krysstrekk til skulder- og Huckleberryrigger.
- Det må presiseres at i løpet av stagens gang må skytter tillates å trekke og hylstre revolvere fra godkjente/lovlige hylstre samt vertikalt utplasserte sideliggerhagler uten å ilegges straff.
- Ethvert våpen som bryter 170° regelen resulterer i en Stage Diskvalifikasjon (SDQ).

### **Patronbelter, bandolær og tasker**

- Bandolærer, patronbelter og tasker må være av tradisjonelt design (f.eks. må bandolærer bæres løst og ikke festes slik at bevegelse unngås). Moderne ”drop pouches” og ”combat style” haglepatronholdere er ikke tillatt. Det gjelder også patronholdere på handledd eller arm.
- Patrontasker skal ha lokk og innhold må ligge løst uten innretninger for sortering av innholdet for raskere tilgang.
- Patronhemper får ikke ha plast eller metallinnlegg. Hele hempen kan dog være laget i metall.

### **Patronbelter og patronhemper**

- Ammunisjon for lading og omladning i løpet av stagen må bæres av skytter i bandolær, patron-/haglepatronhemper, belte, taske, hylster, lommer eller være plassert sikkert i henhold til stagebeskrivelsen.
- Bruk av ammunisjon fra patronhemper montert på stokken eller armen er ikke tillatt.
- Ammunisjon får ikke bæres i munn, øre, nese, mellom brystene eller andre kroppsåpninger.
- Patronholdere til og tre på beltet er tillatt, men patronholdere for haglepatroner får ikke tres på haglepatronhemper på et patronbelte.
- Patronbelter må bæres slik at all ammunisjon er plassert under eller i høyde med navlen.
- Patronhemper for haglepatroner får ikke være utformet slik at de kan holde mer enn to patroner pr hempe. Patronhemper for rifle- og revolverammunisjon får kun holde én patron hver.

- Haglepatronholdere må ikke være skråstilt (slik at patronene står ut fra kroppen), men skal følge skytterens kroppsform.
- Haglepatronhemper må stå i en enkel rad.
- Rifle- og revolverammunisjon får ikke bæres i haglepatronhemper.
- Patronhemper som er vinklet langs belte eller patronholder er tillatt.

Merk: Ammunisjon tatt med til skytelinjen på en ulovlig/upassende måte, og som faktisk benyttes til omladning faller under straffen for bruk av ulovlig tilegnet ammunisjon.

## IKKE TILLATT UTSTYR

SWS og SASS ønsker at våre deltagere skal være trygge, ha det morsomt, utvikle skytterferdigheter og nyte de rike tradisjonene fra det gamle vesten. Vi ber deg om å delta i denne vennlige konkurranse-atmosfæren og bevarelsen av vår arv.

Bruk eller tilstedeværelse av noe på følgende liste, eller bruk av et ikke SASS godkjent våpen vil resultere i en SDQ for hver stage bruddet fant sted. Straffen skal ikke deles ut i etterkant, men skal rettes opp før neste stage.

- Moderne skytterhansker
- Kortermet skjorte (kun mannlige deltagere)
- Kortermmede t-skjorter, langermede t-skjorter og tank top. Langermede Henley-type skjorter med knapper er tillatt.
- Moderne cowboyhatter med fjær (Shady Bradys). Stråhatter av tradisjonelt design (Stetson, Bailey, sombreros) er tillatt.
- Designerjeans er ikke tillatt. Designerjeans inkluderer moderne bukser som har slagord eller logoer brodert, silketrykk o.l. som sier ting som «PINK» eller «BABY». Jeans med prangende utsmykninger kan aksepteres.
- Ball caps.
- Alle typer sportsstøvler / -sko eller militærstøvler (combat) uansett materiale de er laget av.
- Utstyr laget av nylon, plast eller borrelås.
- Klær og utstyr som viser produsentens eller sponsors merke eller logo. Produsentens merkelapp på klær eller utstyr er akseptert.

## KAPITTEL 2 – KATEGORIER

SWS anerkjenner skytekategorier som er basert på alder, kjønn, kostyme, utstyr, skytestil og/eller krutttype. Alderen på deltageren blir bestemt utfra alderen på konkurransens første dag. Alle SWS kategorier kan igjen deles inn etter kjønn, for å etablere kategorier for damer. Det finnes ingen egne kategorier for menn. Deltagere kan konkurrere i hvilken som helst kategori de måtte være kvalifisert for. Hver kategori har egne standard regler som skytteren må følge for holde seg i kategorien gjennom matchen.

### ÅPNE KATEGORIER

Åpen kategori har ingen aldersbegrensning og må benytte følgende bestemmelser:

- Kan benytte enhver tillatt Main Match revolver.
- Revolvere kan skytes i enhver SASS/SWS tillatt skytestil, **unntatt Gunfighterstil.**
- Kan benytte enhver SASS/SWS tillatte Main Match hagle eller rifle.
- Kan benytte enhver SASS/SWS tillatt ammunisjon.

Åpne kategorier:

- Cowboy
- Cowgirl

### ALDERSBESTEMTE KATEGORIER

Aldersbestemte kategorier er tilbudt for at alle skal kunne konkurrere mot sine jevnaldrende. Aldersbestemte kategorier må benytte følgende bestemmelser:

- Kan benytte enhver tillatt Main Match revolver.
- Revolvere kan skytes i enhver SASS/SWS tillatt skytestil, **unntatt Gunfighterstil.**
- Kan benytte enhver SASS/SWS tillatte Main Match hagle eller rifle.
- Kan benytte enhver SASS/SWS tillatt ammunisjon.

**Aldersbestemte kategorier:**

- Buckaroo/Buckarett: 13 og under.
  - Buckaroo/Buckarett skal bruke revolvere, rifler og hagler som tilfredsstillende ytre kravene, men kan være kamret i .22LR for rifle og revolver og .410, 28 eller 32 for hagler.
  - Ammunisjon som holder standardhastighet skal benyttes.
  - Fallmål trenger ikke å falle for å telle som treff.
  - Ved bruk av fallmål som kaster et flyvende mål, så skal det tilbys et alternativt mål for Buckaroo-skyttere.
  - Skyttere i kategorien Buckaroo som velger å bruke sentertenningsammunisjon i revolvere og/eller rifle, må møte alle krav som ellers gjelder for sentertenningsammunisjon.
  - Det kreves foresattes tillatelse for skyttere under 18 år.
- Junior Boy/Junior Girl: 16 år og under



- Wrangler/Lady Wrangler: 36 år eller eldre.
- Forty-Niner/Lady Forty-Niner: 49 år eller eldre.
- Senior/Lady Senior: 60 år eller eldre.
- Silver Senior/Lady Silver Senior: 65 år eller eldre.
- Elder Statesmen/Grand Dame: 70 år eller eldre.
- Cattle Baron/Cattle Baronesse: 75 år eller eldre.
- El Patron/La Patrona: 80 år eller eldre.
- El Rey/La Reina 85 år eller eldre.

## SKYTESTIL-KATEGORIER

Skytestilkategorier tillater deltakerne å konkurrere med andre som benytter samme skytestil (f.eks. å skyte enhånds i stedet for tohånds). I tillegg kan enhver skytestil-kategori deles etter kjønn, alder og krutttype avhengig av etterspørsel og hva en arrangør åpner for. Ved å ikke følge reglene som nevnt for skytestil-kategorier, så resulterer det i en progressiv straff. Se seksjonen for straffer.

## DUELISTSTIL

- Duelist stil er definert slik: Revolvere må spennes og avfyres med én hånd uten støtte. Revolveren, skytehanden eller skytearmen får ikke berøres med den andre hånden. Unntak gjelder når våpenproblemer utbedres eller ved overføring av revolver fra en hånd til en annen.
- Duelister kan skyte en revolver med høyre hånd, og en med venstre hånd, noe som kalles «Double Duelist». Double Duelist er IKKE en egen skytekategori.
- Duelist regler:
  - Enhver tillatt revolver med faste sikter.
  - Kan bruke enhver tillatt main match hagle og main match rifle.
  - Kan bruke enhver tillatt type ammunisjon.
  - Kun duelist- eller double duelist stil kan benyttes.
  - Skytter får ikke på noe tidspunkt ha to ladde revolvere i hendene samtidig. (Ved feil kan dette rettes opp før en av revolverne er spent opp)
  - Krysstrekkhylstre er tillatt for enhver deltaker som skyter Duelist/Double Duelist i enhver kategori.

## GUNFIGHTER STIL

- Gunfighter stil er definert som å skyte med en ladd revolver i hver hånd samtidig. Revolvere må spennes og avfyres med én hånd uten støtte, én revolver i venstre hånd og én revolver i høyre hånd. Revolverne må ikke avfyres i noen spesiell rekkefølge.
- Gunfighter regler:
  - Enhver tillatt revolver med faste, sikter.
  - Kun Gunfighter eller Dobbel duelist-stil får benyttes.
  - Kan bruke enhver tillatt main match hagle og main match rifle.
  - Kan bruke enhver tillatt type ammunisjon.
  - Skyttere i Gunfighter stil kategorier tillates å ha to ladde revolvere i hendene samtidig.

- For Gunfighter stil deltakere er det forbudt å benytte en samtidig krysstrekkmetode, både ved trekking og hylstring.
- Skyttere som benytter Gunfighter stil må skyte FEM skudd med hver hånd – uavhengig av hvordan de er trukket fra hylstrene.
- Revolverne må aldri holdes på en farlig måte (f.eks. en revolver bak den andre).
- Når en stage krever at 10 revolverskudd skal skytes etter hverandre, eller dersom stagen bare krever en revolver, kan en Gunfighter trekke begge revolverne og engasjere målene. Gunfightereren skal skyte målene i nøyaktig samme rekkefølge som beskrevet i stagebeskrivelsen.
- En Gunfighter kan benytte enhver skytesekvens som er tilgjengelig for enhver kategori.
- Stagebeskrivelser som spesifiserer delte revolver sekvenser som «med første/andre revolver» eller «venstre/høyre revolver» skal tolkes som «1. fem skudd/2. fem skudd» når det skytes Gunfighterstil.
- Begge revolverne kan spennes samtidig, men de må avfyres én om gangen slik at scoring er mulig.
- En Gunfighter kan ikke hylstre revolverne med det formålet å benytte de i en ny sekvens.
- Stagebeskrivelse kan tillate at en som skyter Gunfighter stil kan legge ned revolverne mellom to målsekvenser. Dersom stagebeskrivelsen krever at det skal skytes med et annet våpen mellom to revolversekvenser, eller noe annet gjør at en av hendene er opptatt må revolverne skytes i ”Dobbel duelist”-stil med mindre revolverne kan bli lagt trygt ned i stedet for å hylstres. I så tilfelle kan begge revolverne brukes for de første 5 skuddene, legges sikkert ned for så brukes igjen for de siste 5 skuddene.

## KOSTYME-KATEGORIER

### Classic Cowboy/Classic Cowgirl

Classic Cowboy/Classic Cowgirl kategoriene har regler for bruk av både kostymer, våpen og kaliber.

Våpen bestemmelser:

- Enhver tillatt main match revolver med faste sikter.
- Revolvere må avfyres Duelist eller Double Duelist stil. Se Duelist-beskrivelsen for mer informasjon.
- Rifle: Enhver tillatt rifle av modellår 1873 eller tidligere, eller replika av sådan (1866 Winchester, 1860 Henry, 1873 Winchester).
- Revolver- og riflekalibre: .40 eller større patroner med ”rim” (Eksempelvis, men ikke begrenset til: .38-40, .44 Special, .44 Russian, .44 Magnum, .44-40, .45 Schofield, .45 Colt) eller perkusjonsrevolvere i .36 eller større.
- Kan bruke enhver tillatt ammunisjonstype dersom de følger overnevnte kaliberrestriksjoner.
- Hagle: Enhver tillatt sideligger med utvendige haner, enkeltskudd- eller bøylehagle. Sideligger med utvendige haner må ha manuelt fungerende haner. Falske haner, haner som spennes innvendig er ulovlige.

### **Kostyme bestemmelser:**

- Antrekk: Må velge minst 5 gjenstander fra listen under. Alle gjenstander må bæres under all skyting og under premieutdeling.
  - Chaps/**Chinks**, Western sporer med spore-stropper, lærmansjetter, skjerf hengende løst rundt halsen eller med skjerf-ring, vest, lommeur med langt kjede, jakke, ermeholder, kniv (skrutrekker-kniv kvalifiserer ikke), ”botas”, gamasjer og bukseseler.
  - Stråhatt eller palmehatt er ikke tillatt.
- I tillegg til de overnevnte gjenstandene kan damer velge mellom gjenstandene på listen under:  
Tidsriktig klokke, delt rideskjørt, kø (bustle), krinoline, korsett, Viktoriansk hatt (stråhatt tillatt), tidsriktige smykker, tidsriktig hårpynt (f.eks. fjær), hårnett, tidsriktig håndveske, tidsriktige snøresko, underkjole (camisole), underbukse (bloomers), nettingstrømper, fjærboa og cape.
- Ingen Buscadero eller lavthengende hylstre eller belter tillatt (deler av grepet må være over beltet som hylsteret henger på).
- Støvler er påkrevet og må være av tradisjonelt design og uten grepforbedrede (Ingen ”Lug”) såler.
- Mokasiner er ikke tillatt.
- Hatt må bæres hele stevnet.

### **B-Western/Lady B-Western**

B-Western kategorier har bestemmelser for bruk av både kostyme/lær og våpen.

### **Våpen bestemmelser:**

- Enhver tillatt main match revolver.
- Revolvere kan avfyres i henhold til enhver tillatt skytestil.
- Rifle: Enhver tillatt rifle av modellår 1880 eller senere eller replika av sådan (Burgess, 1892 og 1894 Winchester, Lightning rifle eller Marlin).
- Kan bruke enhver main match hagle.
- Kan bruke enhver tillatt ammunisjonstype.

### **Lær bestemmelser:**

- Hylstre og belte må være av type Buscadero eller ”Drop Loop” (Hele revolveren må bæres under toppen av pistolbeltet).
- Hylstre og belter må være pyntet (pyntesøm, conchos, ”spots” eller preging).
- Skulderhylstre er ikke tillatt.

### **Kostyme bestemmelser:**

- Skjorter må være av ”B-Western”-type med trykknapper og/eller ”Smiley pockets”, broderi, applikerte motiver, frynser eller forskjellig farget bærestykke.
- Skjorter med brystskjold er tillatt dersom brystskjoldet har ”piping” eller brodering.
- Bukser må være jeans, ranch pants eller bukser med klaff over baklommen, ”keystone” beltehemper og/eller ”piping” eller frynser.
- Bukse må bæres med belte.
- Damer kan bruke kjole, skjørt eller delt rideskjørt.

- Bukseseler er ikke tillatt.
- Kun filthatter er tillatt, ingen strå- eller palmebladhatter. Hatt må bæres på hele stevnet.
- Støvler er påkrevet og må være av tradisjonelt design med pyntesøm eller flerfarget design, conchos eller nagler med glatte, non-grip såler. Snørestøvler eller mokasiner er ikke tillatt.
- Westernsporer med spore-stropper er påkrevd for menn.
- Du må velge én eller flere av følgende gjenstander: Hansker, skjerf med skjerfring eller knyttet rundt halsen eller bolo-skjerf, jakke, vest, chaps/**Chinks**, eller lærmansjetter.
- Antrekk som skildrer ledende rollekarakterer fra B-Westernfilmer er tillatte så lenge de er komplette med alt tilbehør, men fortsatt så må reglene for boots, lærvarer, sporer, hatt og våpen følges. John Wayne, spaghetti western og by-karakterer er ikke godkjente.
- Alt antrekk forventes å være tøft og stilig. "B-Western"-antrekket må benyttes hele stevnet inkludert premieutdelingen, unntatt ved andre formelle kveldstilstelninger.

## SVARTKRUTT SKYTEKATEGORIER

Det er forventet at deltagere i svartkruttkategoriene skal konkurrere med mål delvis skjult av røyk. For å sikre dette skal alle ladninger i rifle, revolver og hagle lage minst like mye røyk tilsvarende en minsteladning på 15 volumgrain (1 cc) ffg svartkrutt (se angående testing under Ammunisjon).

### Frontier Cartridge

Frontier Cartridge kan deles inn i spesifikke stiler (f.eks. Frontier Cartridge Duelist, Frontier Cartridge Gunfighter), etter kjønn (f.eks. Lady Frontier Cartridge Duelist osv.) og videre etter alder (f.eks. Senior Lady Frontier Cartridge Duelist osv.) avhengig av etterspørsel og hva en arrangør åpner for.

Inkluderte kategorier:

- Frontier Cartridge.
- Frontier Cartridge Duelist.
- Frontier Cartridge Gunfighter.

Frontier Cartridge bestemmelser:

- Enhver tillatt revolver med faste sikter.
- Revolvere kan avfyres med to eller én hånd (Duelist stil), men kun enhånds i Frontier Cartridge Duelist.
- I Frontier Cartridge Gunfighter, kan kun Gunfighter- eller Double Duelist benyttes.
- Må bruke svartkrutt i alle ladninger (rifle, hagle og revolver).
- Må bruke sideligger-, enkeltskudd- eller bøylehagle på alle main match stager.
- Enhver tillatt rifle i pistolkaliber.
- Deltagere i Frontier Cartridge kan bruke ethvert tillatt våpen og ammunisjonstype på team events og side matcher.

## Frontiersman

Frontiersman bestemmelser:

- Enhver tillatt perkusjonsrevolver med ikke-justerbare sikter. Se unntak nevnt under ”Revolvere med faste sikter” angående svalespor og sikter.
- Revolvere må avfyres Duelist eller Double Duelist stil. Se Duelist beskrivelsen for mer informasjon.
- Må bruke svartkrutt i alle ladninger (rifler, revolverer, hagler).
- Må bruke sideligger-, enkeltskudd- eller bøylehagle på alle main match stager.
- Enhver rifle i pistolkaliber er tillatt.

Unntak:

- Se seksjonen for sikter angående svalesporsikter.
- 1873 Uberti perkusjonsrevolver er ikke tillatt.

## KATEGORI MATRISE

Basiskategoriene som nevnt ovenfor kan av stevnearrangør deles inn på ny etter både alder, kjønn, skytestil og krutttype. Når stil/kostymekategorier deles opp, må bestemmelsene for basiskategorien komme først, så kommer aldersbestemmelser. En komplett liste finnes ikke, men det vises to eksempler under på hva som menes:

- Gunfighter – Lady Senior Gunfighter – Lady Senior Frontier Cartridge Gunfighter.
- Duelist – Lady Duelist – Lady Senior Duelist – Lady Silver Senior Duelist.

## MINIMUM ANTALL DELTAKERE

For å kunne tilby dette som en sport med et ekte konkurransepreg, så kan en arrangør tilby alle kategorier innenfor matrisen, men kun kategorier som møter krav fra SWS eller arrangør om antall deltakere for å åpne en kategori, skal premieres.

National and World Championships: 10 deltakere minimum for alle åpne kategorier, 5 minimum deltakere for ladies.

For SASS Regional og State Championships så åpnes alle klasser med minst 3 deltakere.

SWS National reguleres av statutter fastsatt av styret i SWS.

Unntak gjøres for Buckaroo/Buckarette, Junior, Elder Statesman/Grand Dame, Cattle Baron/Cattle Baronesse, El Patron/La Patrona og El Rey/La Reina.

Om påmeldte i en kategori ikke møter kravet om antall, så plasseres de bakover i matrisen til de møter kravet.

Merk: Hvilke skytekategorier som tilbys på et stevne er helt og holdent opp til ansvarlige for matchen.

## KAPITTEL 3 – RETNINGSLINJER FOR DELTAKERNE

### SPIRIT OF THE GAME

Etter hvert som westernskyting har utviklet seg har westernskyttene utviklet og påtatt en holdning til westernskyting som vi kaller ”Spirit of the game”. Å konkurrere innenfor ”Spirit of the game” vil si at du deltar fullt ut innenfor de rammer som er skissert. Du leter ikke etter særfordeler som er eller ikke er skissert i stagebeskrivelsene eller skytterhåndboken. Mange vil kalle ”Spirit of the game” for ”god sportsånd”. Uansett hva du kaller det; hvis du ikke har det, er ikke westernskyting for deg.

Brudd på ”Spirit of the game” oppstår når en skytter med vitende og vilje, eller overlegg, ikke overholder stagebeskrivelsene for å oppnå en konkurransefordel (for eksempel velge å ta straffen for en feil for å kunne spare tid, i stedet for å følge stagebeskrivelsene). Den vil ikke bli gitt når en skytter ganske enkelt gjør en feil. I tilfeller med brudd på ”Spirit of the game” skal 30 sekunder for ”failure to engage/spirit of the game” legges til skytterens resultat på den aktuelle stagen. Ammunisjon som ikke møter faktorkravet eller minimum hastighet er også brudd på ”Spirit of the game”. To brudd på ”Spirit of the game” på samme stevne resulterer i en Match DQ.

### DELTAKERBESTEMMELSER

#### Sikkerhet

Westernskyting er en sport der farlige situasjoner kan oppstå. Enhver er ansvarlig for sin egen sikkerhet, men skal også være aktsom for andres eventuelle uansvarlige og farlige handlinger. Enhver RO og deltaker kan påtale andres uansvarlige opptreden, og det er forventet at korreks i forhold til sikkerhet umiddelbart skal tas til følge. Mot-argumentasjon kan danne grunnlag for bortvisning fra arrangementsstedet. Vennligst vis til reglene som beskrevet i kapitlet for sikkerhet når det gjelder alle typer sikkerhetsregler. Deltager må også:

1. Ethvert skytevåpen skal til enhver tid behandles som om det er ladd.
2. Sikker våpenhåndtering er skytters ansvar. Se reglene som beskrevet i kapitlet for sikkerhet når det gjelder all sikker våpenhåndtering.
3. Alle skyttene må vise at de har grunnleggende ferdigheter med våpnene som brukes. Det forventes av skyttene holder seg innen sine egne begrensninger.
4. Stevner er ikke et sted for å lære grunnleggende våpenferdigheter.
5. Forflytning med et ladet og oppspent våpen er ikke tillatt. Forflytning er definert som forflytning i basketball. Når skytter har et ladet og oppspent våpen i hendene, må minst en fot være i ro på bakken. 1. forseelse resulterer i en SDQ, 2. forseelse resulterer i MDQ.  
Forlate ladebordet med en spent hane på rifle: I slike tilfeller skal RO instruere skytter å sikte downrange, spenne mekanismen helt (hvis rifle er spent til half cock) og ta avtrekk. Hvis et skudd går av skal skytter tildeles SDQ og henvises til tømmebord. Hvis det ikke går skudd, kan skytter fortsette med stagen (NO CALL)  
Merk: Å «skli/dra» foten for å holde balansen eller for å justere stillingen er tillatt så lenge skytteren ikke faktisk bytter skyteposisjon.
6. Å skyte i bevegelse eller «å trække rundt» mens en skyter er ikke tillatt. Straffen SDQ.

7. Alkoholholdige drikker er ikke tillatt på skytebanen for skyttere, gjester, ROer eller andre inntil skytingen er over for dagen. Skyttere får ikke konsumere alkoholholdige drikker inntil han eller hun har avsluttet dagens skyting og har pakket ned våpnene.
8. Skyttere får ikke innta noe som vil redusere hans eller hennes evne til å delta med maksimal konsentrasjon og tilstedeværelse og på en sikker måte. Både resept- og reseptfrie medikamenter som medfører sløvhet eller annen reduksjon i fysisk eller mental tilstand skal unngås.

### **Personlig**

I tillegg sikkerhetsreglene som nevnt ovenfor, er det forventet at alle følger disse reglene for oppførsel:

- Skytteren må adlyde alle banekommandoer gitt av Timer Operator.
- Så snart skytteren har forpliktet seg til å fullføre en stage (så snart ei kule faktisk har forlatt løpet) så må skytteren forbli på skytelinjen til stagen er fullført, så kan skytter gå til tømmebordet for å klarere alle våpen.
- Enhver skytter, gjest eller match official som bruker stygt språk, er respektløs, støtende, ufin, fiendtlig eller truende på noen som helst måte skal diskvalifiseres fra stevnet, og Match Director kan kreve at vedkommende forlater skytebanen.
- Personkonflikter vil ikke bli tolerert.
- God sportsånd defineres best som Spirit of the Game. Vær sportslig, ha det gøy!

### **FAILURE TO ENGAGE – MANGLENDE ENGASJERING**

”Failure to engage” oppstår når en deltaker med vilje eller overlegg ikke overholder stagebeskrivelsen med hensikt å oppnå en konkurransemessig fordel og ikke dersom deltakeren gjør en feil. ”Failure to engage” gjelder ikke-skyterrelaterte situasjoner som å nekte å kaste en lasso, skyte med pil og bue eller lignende tilfeller der deltakeren ikke gjør et forsøk på å overholde stagebeskrivelsen. I slike tilfeller skal skytteren ilegges 30 sekunder «Failure to engage» straff samt tillegg for prosedyrefeil, manglende treff og minor safety infractions.

## KAPITTEL 4 – STAGE BESTEMMELSER OG SIKKERHETSREGLER

Stagebestemmelser er en liste over vanlig praksis som alle skyttere er forventet å kjenne til og følge på enhver stage. Bestemmelser som går på sikkerhet kan ikke overkjøres av stagebeskrivelser. Øvrige stagebestemmelser skal følges på ethvert stevne med mindre noe annet står i stage stagebeskrivelsene.

### STAGEBESTEMMELSER

- Alle fallmål for hagle kan engasjeres til de faller.
- Alle fallmål (rifler, hagle og revolver) må falle for å telle som treff.
  - Alle fallmål som står igjen når skytter har påbegynt stagens neste sekvens telles som bom.
  - UNNTAK: For Buckaroo/Buckarett må ikke fallmål falle for å telle som treff
- Hvis ikke startposisjon er oppgitt, skal skytteren starte stående rett opp og ned med revolverne hylstret og hendene langs siden uten å berøre noe våpen. (cowboy relaxed)
- "Port arms" er definert som følger: Stå rett opp og ned, med bakenden på langvåpen ved eller under midje på skytter. Løpet skal være ved eller over skulderhøyde, og våpenet skal holdes med to hender.
- Når et mål faller ned eller ryker, så skal skytteren skyte «der det var». Av sikkerhetsmessige årsaker så skal et mål som har falt på bakken aldri beskytes.
- Om en «squib» mistenkes, skal TO instruere skytteren til å sikre våpenet, for så å fortsette til neste våpen. Om løpet senere blir klarert for å være tomt, så skal skytteren tilbydes en reshoot.

### VÅPENRESTRIKSJONER

#### Sikkerhet og våpenhåndtering – revolvere

- "Seksløpere" skal alltid kun lades med 5 patroner og hanen skal senkes og hvile på tomt kammer.
- "Femløpere" kan lades med fem skudd såfremt hanen hviler på et "dummy" kammer, sikkerhetshakk eller nål i sylindere slik at hanen ikke hviler på en skarp patron.
- Hvis en stagebeskrivelse krever ett skudd omladning, kan det siste kammeret på en perkusjonsrevolver lades ved ladebord, og påsettes hette etter timersignal før første skudd er avfyrt eller etter siste skudd er avfyrt. En fullstendig omladning av perkusjonsrevolver håndteres ved å legge ut en ladd, men uhettet revolver i sikker retning, eller bytte uhettede sylindere, for så og hette mens klokka går.
- Perkusjonsrevolvere kan kun hettes på ladebord eller under skyting. Det er ikke tillatt å sette på hetter med hjelp av revolverens hammer. TO skal kreve at eventuelle hetter som ikke er avfyrte skal klareres på skytelinja, enten ved å sette på ny hette og avfyre eller ved at hetten fjernes.
- En oppspent revolver må aldri forlate skytterens hånd, heller ikke fra en hånd til en annen. (Stage DQ) Dette gjelder IKKE om man lader eller lader om på standplass.
- Westernskyting er ingen hurtigtrekkskonkurranse. Ethvert trekk fra hylster som medfører farlig våpenhåndtering og "fanning" resulterer i Stage DQ. "Slip-hammering" er ikke det samme som "fanning" og er tillatt.
- Revolvere skal trekkes og benyttes i henhold til skytterens kategori.



- Bare de som skyter gunfighter stil eller B-Western er tillatt å ha to ladde revolvere i hendene samtidig. Alle andre kategorier kan rette opp i eventuell feil trekking før våpen er spent.
- Revolvere skal hylstres med hanen på enten en brukt hylse eller tomt kammer ved skytesekvensens slutt, såfremt ikke stagebeskrivelsen sier noe annet, for eksempel: ”Forflytt til neste posisjon, og legg revolver på bord.” En skytesekvens er definert som skudd fra en type våpen før neste type våpen engasjeres.
- Å spenne ned en revolver, rifle, eller hagle med utenpåliggende haner får ikke gjøres med en skarp patron under hanen. Nedspenning er ikke tillatt for å unngå straff dersom våpenet er oppspent på feil tidspunkt eller sted etter at et skudd er avfyrt og kulen har forlatt løpet. Ingen våpen kan nedspennes på skytterlinjen, unntatt når våpenet peker down range og et avtrekk foretas, under direkte overvåkning av timer operatør (TO). Dette forutsetter en positiv indikasjon/anerkjennelse fra TO til skytter. Se også om «Double jeopardy» under «Sikkerhet og våpenhåndtering – alle våpen».
- Ved trekk av revolver fra hylster så kan ikke revolveren spennes før den peker i sikker retning down range (i en 45 graders vinkel down range).

Hvis man ved vanvare etterlater ikke-avfyrte patroner i revolveren, er dette kun bom med mindre en ikke-avfyrt patron er under hanen, da dette er en SDQ.

### **Sikker håndtering under skyting – revolvere**

Revolvere anses som SIKRE under forflytning (i hånd, under hylstring eller mens du forflytter deg under stagen) eller sikker til å forlate skytters hånd i kun under følgende omstendigheter:

- Hane helt nede på et tomt kammer.
- Hane helt nede på en brukt hylse. En revolver kan ikke utplasseres (stages) slik, men den kan restages i denne tilstanden.
- Hensyn for Gunfighter: Når Gunfighter stil benyttes, kan ikke en ikke hylstre revolvere med intensjon om å bruke de igjen i en ny skytesekvens. (Se egne regler for Gunfighter).

### **Sikkerhet og våpenhåndtering – rifle**

- Rifle kan utplasseres med fullt magasin, og mekanismen lukket, med hanen hvilende mot tomt kammer (men ikke i halvspenn), munningen skal peke i sikker retning (innenfor 170° regelen).
- Munningen skal aldri hvile mot bakken.
- Rifler skal klareres og plasseres med løpene i sikker retning. Hvis mekanismen lukkes etter klarering, vil skytteren etter endt stage, klarere våpen til TO. Kun skytteren kan håndtere det aktuelle våpenet før våpenet er klarert.
- Dersom rifle er siste våpen på stagen (**ikke anbefalt**) må våpenet klareres før det forlater skytters hånd på tømmebordet. (Dette gjelder ikke rifler som blir sikkert plassert for videre bruk, etter å ha blitt benyttet på feil sted eller til feil tid).
- Dersom man har kamret en patron i riflen skal denne enten avfyres eller mekanisme åpnes før rifla kan gjøres sikker.
- Ikke-avfyrte eller ejeterte patroner kan etterlades under skyting.

### **Sikker håndtering under skyting – rifle**

Ei rifle anses som sikker til å forlate skytters hånd under følgende omstendigheter:

- Tom.
- Hane helt nede på tomt kammer eller brukt hylse, med lukket mekanisme (replassert for videre bruk).

Ei rifle anses som sikker under forflytning (i hånd, under forflytning på en stage) kun under følgende omstendigheter:

- Hane helt nede på tomt kammer eller brukt hylse, med lukket mekanisme.
- Åpen mekanisme, med patron i kammer eller heis.

### **Sikkerhet og våpenhåndtering – hagle**

- Hagle stages alltid tom og åpen og lades under skyting, om ikke skytteren skal starte stagen med hagle i hender.
- Det er lov å spenne hanene på hanehagler før startsignalet, uansett om hagler er utplassert eller er i skytters hender.
- Fallmål for hagle kan engasjeres til de er nede om ikke annet står i stagebeskrivelsen.
- Haglepatroner kan fjernes fra kammer uten straff når våpenet skal sikres/legges ned.
- Hagler skal klareres og plasseres med løpene i sikker retning. Hvis mekanismen lukkes etter klarering, vil skytteren etter endt stage, klarere våpen til TO. Kun skytteren kan håndtere det aktuelle våpenet før våpenet er klarert.

### **Sikker håndtering under skyting – hagle**

Ei hagle anses som sikker til å forlate skytters hånd kun i de følgende omstendigheter:

- Tom.

Ei hagle anses som sikker under forflytning (i hånd, under forflytning på en stage) kun under følgende omstendigheter:

- Mekanismen åpen, med patron i kammer eller heis.
- Hane helt nede på tomt kammer eller brukt hylse, med lukket mekanisme.

### **Sikkerhet og våpenhåndtering – alle våpen**

- Alle utplasserte våpen skal løp pekende i sikker retning.
- Alle langvåpen, som plasseres liggende på et plant underlag, skal legges flatt, og med minst bakre del av avtrekkerbøylen plassert på underlaget.
- Når et enhåndsvåpen plasseres på et plant underlag, skal hele våpenet ligge inne på underlaget.
- Ingen våpen kan være ladd uten under direkte oppsyn av utpekte personer på skytelinjen eller angitte lade- og tømmeområder.
- Munningene (på alle langvåpen) skal holdes i sikker retning til enhver tid (vanligvis opp, og svakt downrange).
- Så lenge skytter berører våpenet anses det som å være under kontroll.

- Hvis en skytter snubler og faller under skyting, og ingen sikkerhetsregler brytes, så tillates skytter å «komme seg» og fortsette øvelsen.
- Et uladd våpen som mistes (fra ladebord og til tømmebord) resulterer i Stage DQ. Dette gjelder IKKE for hylstrede revolvere som forblir i hylsteret ved en utstyrsfeil (f.eks. ødelagt beltespenne) som forårsaker at våpen- eller ammobelte faller av. Skytter kan hente rigg/haglebelte og fortsette stage-gjennomføringen uten straff, eller vente til stage er gjennomført før utstyret hentes.
- Ethvert ladd våpen som mistes under stagen resulterer i MDQ.
  - Skytter skal ikke plukke opp et mistet våpen selv. RO skal plukke opp våpenet, undersøke og eventuelt klarere det (om nødvendig), før det overleveres skytter og denne gis korrekt straff.
  - Dette gjelder IKKE for hylstrede revolvere som forblir i hylsteret ved en utstyrsfeil (f.eks. ødelagt beltespenne) som forårsaker at våpen- eller ammobelte faller av. Skytter kan hente rigg/haglebelte og fortsette stage-gjennomføringen uten straff, eller vente til stage er gjennomført før utstyret hentes.
- Dersom et våpen avfyres i feil rekkefølge eller fra feil posisjon, vil skytteren ilegges en enkel prosedyrefeil. Dersom skytter velger, eller blir tvunget til å bomme på sitt mål pga. farlige vinkler, kan skytteren lade om for å unngå straffen for bom (dette for å unngå Double Jeopardy-muligheten (prosedyre + bom)). Dette betyr ikke at skytteren når som helst kan lade om for å rette opp en bom.
- Om en skytter får feil på et våpen, og det ikke kan repareres på skytelinjen, kan ikke skytter forlate skytelinjen før våpenet er klarert. Det gis MDQ om skytteren forlater skytelinjen med våpenet uten tilsyn av en «Match Official».
- Langvåpen skal tømmes og plasseres med løpene i sikker retning. Situasjonen kan korrigeres inntil neste skudd avfyres, kun skytter kan gå tilbake for å åpne/klarere et våpen etter endt skyting, under overvåking av TO. Skulle en tomhylse jekkes ut eller bli funnet i mekanismen eller kammeret, eller en skarp patron ligge på heisen på en åpen mekanismen, skal en MSV gis. Men, hvis en skarp patron jekkes ut når mekanisme åpnes, så gis en SDQ fordi våpenet er blitt etterlatt med en skarp patron under en spent hane. I dette tilfellet er det ingen mulighet til korrigere situasjonen for å unngå straff, da straffen gis i det våpenet forlater skytters hånd.
  - Om langvåpenet er det siste våpenet, så må det klareres før det forlater skytters hånd på tømmebordet.
  - Dette gjelder ikke rifler som blir sikkert plassert for videre bruk, etter å ha blitt benyttet på feil sted eller til feil tid.

# SIKKERHET

## The Magnificent Seven

1. Ethvert skytevåpen skal til enhver tid behandles som om det er ladd.
2. La aldri munning på et våpen bryte 170° regelen.
3. Vær sikker på hva som er rett mål, og hva som er bak det.
4. Ikke ha fingeren på avtrekkeren før du er klar til å avfyre.
5. Våpen skal kun være ladet på den normale skytelinjen, mellom ladebord og tømmebord.
6. Behandle alle våpen med respekt.
7. Si fra!

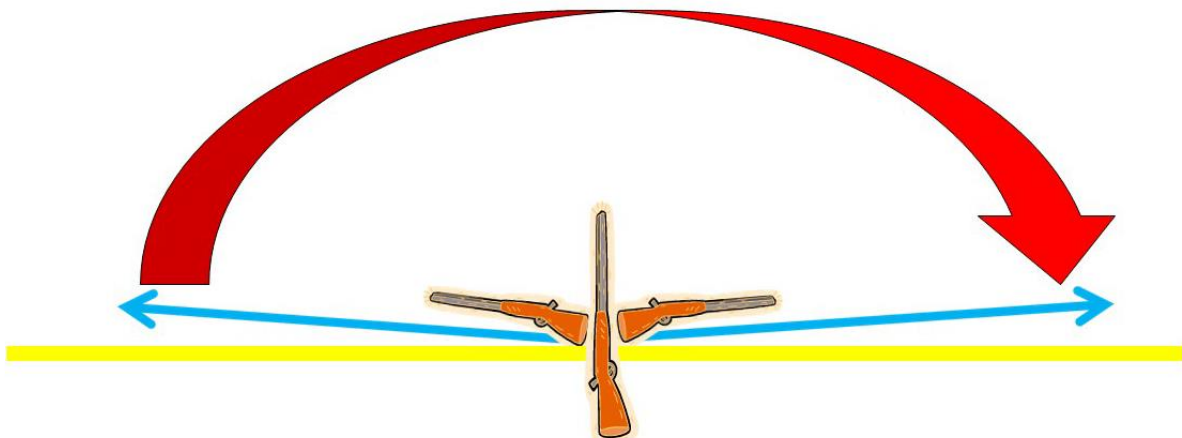
## 170° regelen

170° regelen innebærer at løpsmunning skal være rettet down range ( +/- 85° i enhver retning). Å ha kontroll på munningsretning er viktig mellom, før, under og etter skyting. 170° regelen er grunnplanken for sikkerheten og er alltid gjeldende.

- En munning skal aldri tillates å sveipe andre skyttere.
- Langvåpen skal ha åpen mekanisme, kamre og magasiner skal være tomme og munning skal være i sikker retning under all transport på en match.
- En hylstret revolver (ladd eller tom) med hanen helt nede på et tomt kammer eller brukt hylse anses som sikker, og kan ikke tolkes som å sveipe andre skyttere om den er sikkert plassert i hylster.
- Å ikke klare å håndtere sikker munningsretning, selv om ingen blir sveipet, gir grunn for en SDQ, og ved gjentatte forseelser MDQ.

**Merk:** Det må presiseres at i løpet av stagens gang må skytter tillates å trekke og hylstre revolvere fra godkjente/lovlige hylstre samt når en setter ned eller plukker opp vertikalt utplasserte sideliggerhagler uten å ilegges straff.

## 170° regelen



170° regelen innebærer at løpsmunning skal være rettet down range +/- 85° i enhver retning.

## **Safety Officers - Timer Operatør – TO**

Hovedoppgaven til en Timer operator (skytteleder) - TO er å kunne veilede skytteren sikkert gjennom stagen. Når det er passende forventes det at TO assisterer og forhindrer skytter fra farlige situasjoner, og for å minimere prosedyre- og mindre sikkerhetsfeil når det er mulig.

**Korrekt eller ingen veiledning er ikke ansett som å «bli forstyrret av RO», og vil aldri være en grunn til omskyting.**

Å ikke posisjonere våpen eller ammunisjon i henhold til stage beskrivelse er skytterens feil og blir straffet som prosedyre feil med mindre skytter klarer å korrigere situasjonen uassistert mens skytteren gjennomfører stagen. Straffen for å benytte seg av ulovlig tilegnet ammunisjon er en prosedyre feil. Alle mål som er truffet med denne ammunisjonen blir scoret som bom.

Det er forventet at TO er den ansvarlige for å observere og løse alle sikkerhetsrelaterte hendelser som oppstår i lade- og tømmebordsområder samt området rundt skytelinjen. Men i tillegg er alle skyttere ansett som sikkerhetsoffiserer, enhver skytter som observerer et sikkerhetsbrudd, som TO ikke ser, skal gjøre TO oppmerksom på hendelsen, hvorpå TO konkluderer.

## **Standplass kommandoer**

Standardiserte standplass kommandoer benyttes i nesten alle etablerte former for skyting. Det er den mest effektive måten å drive en standplass på. Når det gjelder sikkerhet så er skyttere pålagt å følge alle kommandoer gitt av TO. For en dypere forståelse av kommandoene, se RO kurs materialet.

## **VIKTIGE STANDPLASSKOMMANDOER**

- **«Cease Fire!» eller «Stop!»** (STANS!) Om en farlig situasjon oppstår skal timeroperatøren, eller andre Range Officers/Match Officials, straks rope «Cease Fire» eller «Stop!». Skytteren skal straks stoppe skytingen og stå i ro. Med vilje ikke å adlyde kommandoen «Cease Fire!» eller «Stop!» gitt av, eller kontroll av, TO vil resultere i en Match DQ.
- **«Muzzle!»** («Pass på munning!») Dette er en advarsel til skytteren om at han er i ferd med å bryte 170° regelen med et våpen, og han bør peke våpenet i sikker retning.
- **«Down Range!»** Denne kommandoen brukes før noen kan gå down range fra skytelinjen, f.eks. for å sette opp blinker. Når det er flere stager uten sikkerhetsvoller imellom, så må skyttere på lade- og tømmebord legge ned våpen, og det er vanlig å stå med henda rett opp (low surrender) Dette gjelder primært når lade og tømmebord peker down range.

## **SASS Range Safety Courses – RO-I og RO-II**

For en mer dybdeforståelse av alle regler og praksiser, inkludert banepraktiser, stevneroller, regler, prosedyrer og straffer, så anbefales alle og ta SASS RO-I/SWS RO kurset tidlig på sin westernskytter-reise. I SWS er man uansett pålagt et sikkerhetskurs før en kan meldes inn i SWS samt delta på åpne approberte stevner. Se opplæringsplan på hjemmesiden for detaljer. Målet med et RO kurs er at du skal lære alle viktige funksjoner for en rettferdig, effektiv og SIKKER gjennomføring av et stevne. Kun godkjente instruktører kan avholde kurs.

## STEVNEPROSEDYRER OG STANDARDER

### Baneinstrukser

Westernskyting er ikke ment å være presisjonsskyting slik vi tradisjonelt kjenner det. Små mål og lange hold senker actiondelen av westernskyting. I tillegg vil vanskelige mål fjerne entusiasmen hos nye skyttere.

Både nye og erfarne skyttere ønsker å treffe målene. Noen treffer (eller bommer) litt fortere enn andre. For mange bom eller et inntrykk av at dette ser vanskelig ut, kan "skremme" skytterne bort fra sporten, spesielt mindre erfarne skyttere.

Spør hvilken som helst erfaren westernskytter og han eller hun vil fortelle deg at det ikke finnes det mål som er så stort eller så nært at man likevel ikke kan bomme.

En mer detaljert beskrivelse av matchdesign finnes i SASS-håndboken for stevneledelse (SASS Match Directors Guide).

- Både stålmål (og pappmål) skal være av rimelig størrelse.
- Reaktive mål som "poppere", og fallmål skal brukes for å bedre tilbakemeldingen til skytter og øke publikumsvennligheten.
- Alle mål skal settes på kort eller medium hold. Det finnes ingen absolutte regler, men SASS og SWS anbefaler følgende avstander basert på standardmål på 16 x 16 tommer (40 x 40 cm):
  - Revolver – 6 til 10 meter
  - Hagle – 7 til 15 meter
  - Rifle – 11 til 45 meter
  - Derringer / Lommepistol – Papp/papir eller ballonger på kloss hold til 3 meter. Disse avstandene er for korte til å skyte trygt på stål.

Mens sporten Cowboy Action Shooting utvikler seg, så tilpasser stevneledere målplasseringer og stagebeskrivelser til skytternes ønsker. Derfor benytter mange klubber og stevner nærmere hold enn det som er beskrevet ovenfor, noe som øker «moro-faktoren» for skytterne.

Om det benyttes nærmere målplassering enn anbefalt, så må blinkene vinkles mot bakken for unngå rikosjetter. Overflaten på målene må også tas i betraktning, da overflaten ikke bør ha krater eller andre sår, og målet skal være flatt og ikke buet.

Så langt det er mulig, skal fallmål settes til å falle for et sentertreff med ikke mer enn en standard .38 Special fabrikkloadning.

### Nullalibi/Omskytinger/Omstarter

Åpne, approberte stevner er såkalte "nullalibi"-konkurranser. Det innebærer at når første skuddet er løsnet må skytter fortsette stagen etter beste evne.

- Omskytinger gis ikke ved feil på våpen eller ammunisjon. Hvis det skulle oppstå feil på banemateriell (kulisser, rekvisita, timer eller feil fra RO) utenfor skytters kontroll, kan omskyting gis.
- Ved en omskytning strykes alt fra tidligere forsøk på den aktuelle stagen med unntak av eventuelle sikkerhetsbrudd.
- Match Director har autoriteten til å overprøve en «RO assistert» MSV straff.

- Omstart skal tillates slik at skytteren kan få en god start opp til punktet der første skudd er løsnet. Flere omstarter av samme skytter der RO bedømmer det til å være et forsøk på å utnytte omstarten til å få en perfekt start skal ikke gis, da dette ikke er i tråd med "Spirit of the game".

### Stevne-roller og terminologi

Denne delen er en grunnleggende, oppsummerende opplisting og definering av stevne-roller, match officials og terminologi. For mer dybdeforståelse for alle stevne-roller og den avgjørende rollen de har for et stevne, vennligst ta et RO kurs.

- **Match RO** - Fungerer som et ledd mellom Posse Marshals og Range master i å løse problemer angående anvendelsen av regler / straffer.
- **Posse** – en gruppe skyttere som er planlagt å sammen skyte alle stagene på et stevne.
- **Match Director (Stevneleder)** - er ansvarlig for hele stevnet og at det er kvalifisert personale på alle stager og posisjoner. Match Director er ofte den som skriver og designer stager, og har myndighet til å overprøve en «RO-assistert» MSV-straff for en omskyting.
- **Range Master (Banemester)** - skal påse at stagene er planlagt slik at de er trygge å gjennomføre, og at det er nok kvalifisert personale på alle stager.
- **Posse Marshal/Deputy Posse Marshal** - leder en posse og har ansvaret for å sikre at alle posisjoner er bemannet og lede den sikkert og effektivt gjennom hver stage, samt påser at alle regler og prosedyrer følges.
- **Timer Operator (TO)** - er skyteleder for stagen, og er leder på skytelinjen så lenge denne har timeren, og har som hovedoppgave å sikkert assistere skytteren gjennom skytingen.
- **Spotters/Counters** – har ansvar for å telle antall skudd og bom, se etter at blinkene beskytes i riktig rekkefølge med riktig antall skudd. Det skal alltid være tre spottere, flertallet (2/3) avgjør ved uenighet om antall bom.
- **Scorekeeper/skriver** – skriver ned eller registrerer tider og straffer på en korrekt måte for hver skytter på hver stage.
- **Loading Table Officer/Ladebordsansvarlig** – er ansvarlig for å visuelt sjekke at alle våpen blir ladet med riktig antall patroner, sikre at ingen patron ligger under tennstift på noe våpen og at hane alltid hviler på tomt kammer.
- **Unloading Table Officer/Tømmebordsansvarlig** – er ansvarlig for å visuelt sjekke at alle våpen er tomme etter at stagen er ferdig skutt.

### Oversikt over straffer

Det er fem forskjellige typer straffer i SWS: 5 sekunders straffer, 10 sekunders straffer, Stage Diskvalifikasjon, Match Diskvalifikasjon, Failure to engage/Spirit of the game straffer. Se RO materialet for en grundigere gjennomgang.

## 5 SEKUNDERS STRAFFER

Bom er 5 sekunders straff. Rifle, revolver og hagleblikker må engasjeres med korrekt type våpen. En bom er definert som ikke å treffe riktig type blink med riktig type våpen, og inkluderer:

- For hver blink det bommes på.
- For hver patron som ikke avfyres.

- Og utilsiktet ha igjen en skarp patron i en revolver gir bom, såfremt den ikke er under hanen, det gir en SDQ.
- For hver blink som treffes med feil våpentype, enten med overlegg eller ved et uhell.
- For hver blink som treffes med ulovlig tilegnet ammunisjon.

## 10 SEKUNDERS STRAFFER

10 sekunders straffer inkluderer prosedyrefeil (P), og mindre sikkerhetsbrudd (MSV). Prosedyrefeil er enkle feil som ikke blir gjort med vilje, og som et resultat av «hjerneslepp» eller forvirring, hvor deltaker utfører stagen i en annen rekkefølge enn hva intensjonen var. En kan kun få en prosedyrefeil per stage. MSV er mindre sikkerhetsbrudd som ikke direkte setter noen i fare.

### Prosedyrefeil (P) inkluderer:

- Glemme og avfyre et våpen og å benytte en rekvisitt eller utføre en manøver som beskrevet i stageprosedyren.
- Skyte blinkene i feil rekkefølge.
- Engasjere stagen i feil rekkefølge eller på feil måte.
- Benytte ulovlig tilegnet ammunisjon.
- Ikke hylstre revolvere dersom ikke annet er beskrevet.
- Ved første gang, på samme stevne, ikke å følge kravene til den kategorien du deltar i.
- Skyte flere skudd enn det som er beskrevet i stage beskrivelsen.

### Mindre sikkerhetsbrudd (MSV) inkluderer:

- Etterlate langvåpen med skarp ammunisjon eller tomhylse i magasin, lademekanisme eller heis i det våpenet ammunisjonen ble ladet med.
- Etterlate en tom hylse i kammer på langvåpen.
- Åpne, tomme langvåpen som sklir og faller men ikke bryter 170° regelen eller sveiper noen.
- Spenne en revolver før den når 45° downrange.

## STAGE DISKVALIFIKASJON (SDQ)

En Stage Diskvalifikasjon (SDQ eller Stage DQ) er generelt et sikkerhetsbrudd av mer alvorlig karakter, og det betyr at skytterens tid og resultat for stagen diskvalifiseres.

- Skyte i bevegelse (f.eks. å avfyre flere skudd ved forflytning).
- Ethvert uladd våpen som mistes på stagen (fra lade- til tømmebord).
- Langvåpen som sklir, faller og bryter 170° regelen.
- Brudd på 170° regelen/ukontrollert munningskontroll.
- Vådeskudd som treffer bakken eller en stagekulisse, som ikke er erklært skytbar, fra 1,5 til 3 m fra skytteren.
- Hylstre en revolver uten at hanen er helt nedspent på en tom hylse eller tomt kammer.
- En oppspent revolver forlater skytters hånd.
- En skarp patron som etterlates i kammeret på et langvåpen.
- Stage eller legge fra seg et langvåpen med hammer spent, mekanisme lukket og skarp patron i kammer. (I det våpenet forlater skytterens hånd)



- Andre forseelse, på samme stevne, hvor en ikke følger kravene til den kategorien en deltar i.
- Å forflytte seg med en skarp patron under oppspent hane eller med hanen nede på en skarp patron.
- Å forflytte seg med lukket mekanisme på et langvåpen, med hanen oppspent. (unntatt fra ladebord til skytelinjen med tomt kammer)
- Farlig våpenhåndtering.
- Å lade våpen på andre steder enn angitt av arrangør.
- Bruk av ulovlig eller ulovlig modifiserte våpen.
- Bruk av forbudt utstyr.
- Hylstre eller replassere en revolver med hanen på en skarp patron.
- Sveipe noen med et tomt våpen.
- Ved ikke å følge prosedyrene for lading og tømning av våpen.
- Å forlate skytelinjen etter at første runde har gått down range uansett grunn.
- Klikke med våpen på lade- eller tømmebord.
- Spenne ned en revolver, rifle eller hagle med utenpåliggende haner uten positiv bekreftelse fra Timer Operatør.

## **MATCH DISKVALIFIKASJON (MDQ)**

En Match Diskvalifikasjon (MDQ eller Match DQ) er den mest alvorlige, og en MDQ betyr at skytter må pakke ned våpnene og er ferdig med å skyte den matchen.

- To akkumulerte “Spirit of the Game” straffer.
- To akkumulerte SDQ/DNF straffer (selv om de er på samme stage). Men det gjelder ikke når en enkelt handling kunne gitt flere straffer, f.eks. om en bryter 170° regelen med et tomt våpen og samtidig sveiper noen.
- Krigersk eller usportslig opptreden.
- Med vilje ikke å adlyde kommandoen «Cease Fire!» eller «Stop!» gitt av, eller under kontroll av TO.
- Skyte påvirket av alkohol eller medisiner som påvirker skytters fysiske og mentale evner.
- Om skytter forlater skytelinjen med våpen som ikke er fungerende og ikke er klarert, med mindre skytter er under direkte kontroll av en Match Official.
- Skyte ulovlig ammunisjon (f.eks. ammunisjon som overgår den maksimale tillatte hastighet og haglepatroner som er halspresset til en mindre størrelse eller ringskjært. Ammunisjon som ikke møter faktorkravet inkluderes ikke).
- Å miste et ladd våpen.
- Vådeskudd som treffer bakken eller en rekvisitt nærmere skytter enn 1,5 meter.
- Ethvert avfyrt skudd på lade- eller tømmebord.
- Avfyring som dømmes farlig.
- Å sveipe noen med et ladd våpen.
- Tredje forseelse på samme stevne, hvor en ikke følger kravene til kategorien en deltar.
- Personkonflikter.

## FAILURE TO ENGAGE/SPIRIT OF THE GAME

Brudd på Failure to Engage eller Spirit of the Game straffes med 30 sekunder. To brudd på Spirit of the Game eller Failure to Engage i same match gir en MDQ.

- Med vilje å skyte stagen på en annen måte enn intensjonen for å oppnå en konkurransefordel (Spirit of the Game).
- Benytte ammunisjon som ikke når faktorkravet eller minste tillatte hastighet. Straffen ilegges for hver stage skytter er sjekket på hvor ammunisjon er funnet å ikke møte faktorkravet eller nå minste tillatte hastighet (Spirit of the Game).
- Med overlegg ikke utfører prosedyrer som ikke omhandler skyting, som beskrevet i stagebeskrivelsen (Failure to Engage).

## VURDERING AV STRAFFER OG PROTESTER

Gjennom skytingen av en stage kan skytter pådra seg straffer som må vurderes. Den umiddelbare myndigheten på stagen ligger hos TO, assistert av spotterne. Vurderingen inkluderer sikkerhetsbrudd, prosedyrefeil, om stage aktiviteter er gjennomført, ulovlige våpen eller utstyr, lovlig ammunisjon, tillatt bekledning, andre kategori bestemmelser slik som å produsere nok røyk i svartkruttkategoriene. TO kan ensidig gi straff for sikkerhetsbrudd og prosedyrefeil når de klart har skjedd (dette gjelder ikke ved vurdering av antall bom). Å vurdere bom er kun spotternes ansvarsområde.

Om en skytter mener at en TO har gitt vedkommende feil straff, og våpnene er tømt og klarerte, så kan en **høflig og rolig** protestere. Først til Timeroperatør/TO og /eller Posse Marshal. Det er **kun den aktuelle** skytteren som kan protestere. Diskusjonen skal tas utenfor skytelinjen, slik at skytingen ikke forstyrres/forsinkes. Kun de offiserer som var direkte involvert deltar med skytteren (Skytter, TO, spotter). TO må være objektiv, vurdere fakta og bevis som de foreligger, og må være forberedt til å svare ut alle spørsmål skytteren måtte ha. Video, lyd eller foto vil aldri kunne benyttes som bevis. Husk: Tvilen skal alltid komme skytteren til gode. Det kreves vanligvis at skytteren skal protestere **før de forlater stagen** hvor hendelsen fant sted.

Hvis forholdet ikke blir løst av TO og/eller Posse Marshal, og det ønskes at saken tas videre, så skal den overlates til Range Master. Range Master skal objektivt og upartisk vurdere hendelsen kun opp mot regelverket, og foreta egne undersøkelser av de involverte. Om hendelsen involverer ulovlig utstyr og/eller våpen, ulovlige modifikasjoner, tvilsom ammunisjon, ulovlig bekledning, så må en direkte inspeksjon utføres. Om nødvendig følge prosedyrene for å sjekke power factor eller røyk mengde.

Hvis saken fortsatt ikke er løst av Range Master, og de ønsker å ta det videre, så tas dette til Match Director (MD). MD vil foreta egne undersøkelser som nevnt ovenfor. **MDs avgjørelse er endelig.**

Om MD ønsker, så kan en egen jury bestående av tre Guvernører, som ikke er fra skytterens område, nedsettes for å hjelpe MD å ta en fornuftig avgjørelse. For at en slik prosess med å nedsette en slik jury med flinke og upartiske folk, så kan det forventes at en protestavgift må betales, og et skjema må fylles ut. Så snart avgiften er betalt, og dokumentasjonen er innsamlet av MD, vil juryen bli innkalt. Nok en gang vil det bli foretatt en grundig og upartisk undersøkelse. Om det dømmes til fordel for skytter, betales avgiften tilbake. I slike saker vil MD kun være en administrator.

### **Scoring**

SASS og SWS stevner scores ved å legge sammen råtid (Total Time Scoring), pluss tillegg for bom på mål, prosedyrefeil og andre regelbrudd. Hver stage scores individuelt, og den totale råtiden pluss eventuelle tillegg for straff for alle stager, benyttes for å fastsette plassering, enten for kategorien, til sammen (overall), eller for begge deler.

Om totaltid benyttes, skal en tillatt maksimaltid på hver stage regnes ut før stevnet starter, og brukes som SDQ-tid.

Det anbefales at den tillatte maksimaltiden er summen av stagens mulige bom pluss 30 sekunder

(Eksempelvis: En stage med 10 rifle, 10 revolver og 4 hagle gir 24 bom ganger 5 sekunder = 120 sekunder. Pluss 30 sekunder, altså totalt 150 sekunder).

Scoringen for en SDQ er den maksimale tillatte skytetiden for stagen, som beskrevet ovenfor. Scoringen for DNF (ikke å fullføre en stage) er den samme som for SDQ – den maksimale tiden for den stagen. Scoringen for MDQ er «INGEN SCORE». En MDQ fører til at skytter fjernes fra resultatlistene og stevnet. To SDQ/DNFs (eller en av hver) på samme stevnet resulterer i en MDQ.

Overall/sammenlagt vinnere, ofte inkludert både Top Female og Top Male er tradisjonelt anerkjent på SASS/SWS stevner. Det er den sammenlagte tiden for main match som legges til grunn.

## **AMMUNISJON - BESTEMMELSER**

### **Power Factors**

For sentertenningsammunisjon brukt i alle røyksvake kategorier på stevner i SWS regi, gjelder en minimumsfaktor på 60 der utgangshastighet ikke kan være lavere enn 400 fot pr sekund (fps).

**For pistolammunisjon får utgangshastigheten ikke overstige 1000 fps og for rifleammunisjon får den ikke overstige 1400 fps.** Ammunisjon til lommepistoler, derringere og Long Range våpen er unntatt fra disse kravene.

Faktor er definert som kulevekt i grains multiplisert med hastighet i fps, dividert med 1000. Noen eksempler følger:

- 100 gr. kule med en hastighet på 600 fps gir faktor på 60.  $(100 \times 600) / 1000 = 60$
- 77 gr. kule med en hastighet på 800 fps gir faktor på 61,6  $(77 \times 800) / 1000 = 61,6$
- 200 gr. kule med en hastighet på 400 fps gir faktor på 80  $(200 \times 400) / 1000 = 80$

### **Power Factor/Svartkrutt Røyk – Testing**

Range Master eller Match Director kan, etter eget skjønn, kreve testing av enhver ammunisjon som mistenkes å ikke møte kravene fastsatt i skytterhåndoka når som helst gjennom et stevne. Hvis en skytters røyksvake ammunisjon skal sjekkes for power faktor, de skal bes om å gi fra seg fem patroner fra hvert mistenkt våpen, som allerede er ladet ved ladebordet. Fra de fem patronene så skal en kule trekkes ut og veies. De fire andre patronene skal avfyres gjennom en kronograf med den aktuelle skytters våpen for å sjekke hastighet. Munningen skal pekes minst 80 grader opp mot en vertikal linje før hvert skudd avfyres. Skyttern kan ikke velge hvilket våpen som skal benyttes ved testen, alle våpen uavhengig av kaliber kan være gjenstand for testing, til enhver tid.

Om den gjennomsnittlige hastigheten for de fire paronene når eller overgår den kalkulerte power faktoren på 60 OG minste tillatte hastighet på 400 fps, skal ladningene anses som godkjente. Hvis ladningene ikke møter power faktoren på 60 eller minste tillatte hastighet på 400 fps, skal skytteren gis en 30 sekunders Spirit of the Game (SOG) straff for siste fullførte stage. Om ulovlig ammunisjon benyttes på senere stager, så gis SOG også for disse stagenene. To SOG straffer resulterer i en MDQ.

Testing av om svartkruttpatroner produserer nok røyk, gjøres etter samme prosedyre som nevnt ovenfor. Patroner skal hentes ut av våpen på ladebord. Patronene skal avfyres for sammenligning med testpatroner som bruker følgende ladedata:

- Standard .38 Spesial hylse.
- 1 cc GOEX 2F krutt.
- Federal Standard tennhette.
- 145 grain kule fettet med SPG.
- Lett komprimert krutt med en medium rulle krymp.

Om ikke skytters patroner lager like mye røyk som testpatronene resulterer dette i samme straff som på ikke å følge kravene til kategorien man deltar i. Første forseelse gir en prosedyrefeil, andre forseelse gir en SDQ og tredje forseelse i samme stevne gir en MDQ.

### **KRAV TIL AMMUNISJON**

Skyttere kan bli holdt ansvarlige for skader på mål, eller skader på personell, pga rikosjetter ved bruk av ulovlig ammunisjon. Dette alvorlige sikkerhetsbruddet er grunnlag for en øyeblikkelig MDQ.

#### **Revolver- og rifleammunisjon**

- Revolver- og rifleammunisjon får ikke ha prosjektiler som er hel-, halv- eller delmantlet, hulspiss, med ”gas check” eller ”copper washed”. Kun rent bly er tillatt. Prosjektiler belagt med molydisulfid, polymer eller tilsvarende er tillatt.
- Revolver- og rifleammunisjon får kun ha ett enkelt prosjektil. Ladninger med flere prosjektiler er ikke tillatt.
- Ammunisjon der prosjektilet er satt dypere enn hylsemunningen er ikke tillatt.
- All sentertennings- eller randtenningsammunisjon må være enhetsammunisjon, slik at patronen består av prosjektil, krutt og tennhette pakket i en metallhylse som passer

kammeret i det våpenet ammunisjonen skal brukes i. Tennhetten må være av type med en liten, støtsensitiv ladning plassert i senter av hylsebunnen eller langs kanten.

- Elektrisk avfyrte ladninger er ikke tillatt.

### Hagelammunisjon

- Hagl i haglpatroner skal være størrelse 4 "birdshot" eller mindre for alle typer konkurranser. Hagleammunisjon som inneholder blyhagl er ikke tillatt.
- Magnum- og høyhastighetsammunisjon i er ikke tillatt brukt i hagle.
- Haglpatroner skal ikke "sizes" ned med en die som ikke er produsert for det spesifikke kaliberet.
- Haglpatroner skal ikke skjæres for å forårsake at hele hylsen, med wad og prosjektiler, kan skytes som ett prosjektil ut av løpet.
- Pumpe- og bøylehagler får lade inntil to skarpe patroner om gangen i main match dersom ikke annet er skrevet i stagebeskrivelsen. I team events kan magasin hagler fylles helt.

### Svartkruttammunisjon

- I denne håndbok defineres svartkrutt til å gjelde svartkrutt samt svartkrutterstatninger som Pyrodex, 777, APP eller lignende krutttyper beregnet for munnlading. Krutt som inneholder nitrocellulose får **ikke** brukes som svartkrutterstatning.

Enhver kombinasjon av svartkrutt og røyksvakt krutt (såkalt duplex-ladninger) er **ikke tillatt** i NOEN kategori (F.eks.Blackhorn 209). Gjennom testing av ulike ladninger er det klart at 1cc svartkrutt i enten .32, .38, .44 eller .45 kalibers hylse, produserer omtrent like mye røyk (se testing av svartkrutt patroner ovenfor). Før du ønsker å benytte reduserte ladninger, så bes du om å sjekke at de møter basis kravene.

### Ammunisjon – generelle regler

- En skytter får ikke starte en stage med ammunisjon i hånda.
- Ammunisjon som mistes ved omlading på en stage eller som blir kastet ut fra et våpen kan plukkes opp før skytteren har avsluttet stagen, eller erstattes med en patron hentet fra skytters kropp eller annet sted som beskrevet i stagebeskrivelsen.
- Patroner som mistes eller sikkert blir satt ned på en kulisse eller et bord, kan plukkes opp og benyttes så sant det ikke medfører tap av munningskontrollen.
- Ulovlig tilegnet ammunisjon er enhver ammunisjon som ikke er tatt med til skytelinjen på en godkjent måte.
- Å ikke ha med nok ammunisjon til skytelinjen til å fullføre stagen, scores som bom for hvert skudd som ikke er avfyr.
- En skytter kan ikke forlate skytelinjen så snart stagen har startet, for å hente ammunisjon eller våpen, før alle våpen som er tatt med til skytelinjen er erklært tomme. Straffen for dette er SDQ.
- Å utilsiktet etterlate en skarp patron i en revolver er en bom (Såfremt patronen ikke ligger under hanen, da er det en SDQ).
- En skarp patron etterlatt i kammeret på et langvåpen er en SDQ.
- En skarp patron som etterlates i magasinet eller på heisen, eller en tomhylse som etterlates i kammer, magasin eller på heisen i det våpenet den var ladet, gir en MSV.
- Et våpen som feilfunksjonerer og er erklært som sådan og som inneholder skarpe patroner eller tomhylser vil ikke utløse straff såfremt våpenet er gjort sikkert.

## Vådeskudd

Vådeskudd (også kjent som «Accidental Discharge/AD») er definert som ethvert avfyrt skudd som ikke gjøres kontrollert eller med vilje, enten som et vådeskudd eller skudd på en farlig måte (f.eks. over vollen).

- Et skudd over vollen kan gi forskjellige straffer. Lokale baneforhold og baneregler kan gi opp til MDQ.
- Ukontrollerte skudd har følgende straffer:
  - som treffer bakken eller en kulisse fra 1,5 m til 3 m fra skytteren, på skytelinjen, vil resultere i en SDQ.
  - som treffer bakken nærmere enn 1,5 m fra skytteren, på lade- eller tømmebord eller andre steder utenom skytelinjen, eller enhver avfyring som blir ansett farlig, vil resultere i en MDQ.
  - Avstand skal måles fra tåen på den foten til skytter som er nærmest treffpunktet til kulen.
  - Ethvert skudd som går i sikker retning i forbindelse med reparasjon av et ikke-fungerende våpen utført av kyndig personell etter endt stage er ikke straffbart.
- Match Director har muligheten til å sette opp kulisser som står delvis i veien. Når det blir gjort har Match Director muligheten til å erklære kulissen som lovlig å treffe uten å få straff for det.

## Lade- og tømmebordsbestemmelser

Skyteområder og skytelinjer skal på alle SWS stevner ha et lade- og tømmeområde i nærheten av skytelinjen. Hovedansvaret for lading og tømning av våpen hviler alltid på skytteren selv. Skytter skal alltid vite tilstanden på sine egne våpen, og skal aldri måtte være avhengige av lade- eller tømmebordsoffiserer for å sikre at våpnene er riktig ladet eller tømt.

- All lading og tømning av våpen skal gjennomføres kun anviste plasser.
- En skytter kan aldri skyldes på en lade- eller tømmebordsoffiser for at våpen ikke er korrekt ladet eller tømt. Dette vil aldri være en grunn for å unngå straff.
- Alle våpen skal være tomme og uladet unntatt under direkte kontroll av en utpekt person på skytelinjen, eller ved lade- eller tømmebordsområdet.
- Enhver skytter som ikke følger reglene for lade- og tømmebord gis en SDQ.
- Manglende oppfylling av lade/tømme prosedyrer vil resultere i en Stage DQ. Hendelsen skjer i det skytteren legger ned våpenet/våpnene (I rack, gun cart) og har passert lade eller tømmebord. Skyttere som kommer til ladebordet med våpen som ikke er tømt, etter tidligere å ha skutt en stage **samme dag**, får SDQ på den forrige stagen.
- Skyttere kan ikke forlate ladebordet med ladde våpen, om de ikke er tilkalt til skytelinjen som neste skytter av TO eller Expeditor.
- Perkusjonsrevolver skyttere må forsikre seg om at pipen peker i sikker retning under lading. Og de må ha avfyrt alle kamrene, eller fjernet alle tennhetter fra niplene før de forlater tømmebordet. Det er ikke tillatt å presse fast tennhetter med våpenets hane. Tennhetter kan bare settes på niplene ved ladebordet eller på skytelinjen.
- Klikking med våpen ved ladebord er ikke tillatt og resulterer i Stage DQ. Det kan kun utføres på sikkerhetssoner tildelt av arrangør. Klikking er definert som handlingen å bringe våpen inn i skytterposisjon, spenne hanen og presse inn avtrekker som ved en normal avfyring.

- Skytteren skal tømme alle sine våpen på tømmebordet, og få disse visuelt inspisert, for å forsikre seg om at alle kamre er tomme. På gevær og hagler skal det tas flere ladegrep, for å vise at magasinene er tomme. Alle våpen som er tatt med til skytelinjen skal inspiseres, uansett om de har vært brukt eller ikke. Det er kun lov å ha med to main match revolvere til skytelinjen.

### **Bly – forholdsregler**

Et ofte oversett aspekt ved skytters sikkerhet er eksponering av bly. Eksponeringen er ikke begrenset lading av ammunisjon. Skyttere håndterer når våpnene lades, og det kan være blystøv i lufta ved skytelinja. Over tid, kan denne eksponeringen for bly føre til at en person får høyere blyverdier enn hva som er helsemessig anbefalt.

Enkle forhåndsregler kan forbedre dette. Etter endt skyting, etter å ha håndtert ammunisjon, etter lading av ammunisjon så bør en alltid vaske hender grundig, spesielt før eventuelt røyking eller spising. Våtservietter kan være til god hjelp på en skytterbane om en ikke har vann tilgjengelig. Det finnes spialservietter og håndsåper for å fjerne bly.

## **KAPITTEL 5 – SIDE MATCHER**

### **THE PLAINSMAN**

I Plainsman kreves to perkusjonsrevolvere av samme type som tillatt i kategorien Frontiersman i kaliber .36 eller større. Det skytes ”Duelist”-stil.

- Det skal brukes en SASS-godkjent enkeltskudds rifle i et tradisjonelt svartkrutt rifle- eller pistolkaliber (eksempel: 30-30 er ikke tillatt). Riflen kan ha fjærdrevet ejetektor hvis det er standard for denne rifletypen. .38 Special er tillatt.
- Det skal brukes en side by side eller enkeltskuddhagle, med eller uten utvendig hane, eller lever action hagle.
- Alle ladninger skal være i svartkrutt (rifle, revolvere og hagle).

### **LOMMEPISTOL OG DERRINGER**

Lommepistoler og derringere er populære i Side Match og kan også brukes i Main Match som tilleggsvåpen.

- En lommepistol er definert som et våpen med liten ramme, faste sikter av design før år 1900. Løpslengden kan være 4 tommer eller mindre. Lommepistoler må være i kaliber .31 eller større. Colt Model "P" eller kopier av denne samt revolvere med utsvingbare sylindere er ikke tillatt uavhengig av kaliber, rammestørrelse eller løpslengder. Colt model 1877 DA revolvere er lovlig. Lommepistol er ikke tillatt i main match, og det er heller ikke tillatt å bygge om lommepistoler for å benytte dem i main match.
- En derringere er definert som et våpen med utvendig hane, faste sikter, bakklader eller perkusjon, liten ramme og av design før år 1900. Våpenet kan ha ett til fire løp med inntil 3,5 tommers lengde. Derringere må være i kaliber .22 eller større. Derringere av modell Remington over/under eller Sharps fireløpede Pepperbox er typiske SASS-godkjente våpen.
- .22 Magnum-ammunisjon er ikke tillatt.

## **LONG RANGE RIFLE**

Long Range-konkurranser er forskjellig fra rifleskytingen i Main Match. I Long Range er det lagt mer vekt på presisjonsskyting på lengre avstander og der skytetid er sekundært.

Resultatføring er basert på antall treff og likt antall treff kan dømmes utfra én av to metoder: Skyttere med likt antall treff plasseres i forhold til skytetid eller omskyting inntil vinner er kåret.

I SWS utøves det fem klasser i Long Range:

- Lever Action, pistolkaliber
- Lever Action, riflekaliber
- Single Shot
- Buffalo Single Shot
- Optisk

SASS-klassen Open Category anvendes ikke i SWS, men er inndelt i to definerte klasser:

- Bolt Action
- Muzzleloader

Klassene kan også inndeles i egne svartkruttklasser.

### **GENERELLE REGLER FOR LONG RANGE-KONKURRANSER**

- Frontsikte på løpet kan varieres fra et enkelt bladsikte til såkalt "hooded wind gauge" fra tidsperioden og med bruk av utskiftbare sikteinnsatser og det kan benyttes et «spirit level» montasje integrert i eller ved forsiktet.
- Baksikte kan være enten åpent jernsikte montert på løpet eller tradisjonelt stangsikte montert på skjefte. Long Rang oppvippbart baksikte montert på løpet og med justerbar høydegradering kan ha et kikkhull i den bevegelige sikteskinnen. Eksempler på dette er de mange variasjoner av baksikter på Springfield Trapdoor.
- Sikter montert på sluttstykke eller låskasse er ikke tillatt.
- Riflekaliber skal defineres som vanlige riflepatroner fra tidsperioden. Kalibre tillatt i hovedmatch for rifle og revolver kan ikke brukes, med unntak av .56-50. Eksempel på godkjente riflekalibre er .30-30 WCF, 38-55 Marlin & Ballard, .43 Spanish, 6.5x55 Swedish eller .45-70 Government. Eksempler på hva som ikke er tillatt er .375 Winchester, .444 Marlin, 32-20 WCF eller .44-40 WCF. Hagle med slugs er ikke tillatt i Buffalo Single Shot.
- Enhver godkjent krutttype er tillatt (med unntak av Buffalo Single Shot hvor kun svartkrutt eller svartkrutterstatning er tillatt).
- Uavhengig av klasse eller kaliber, prosjektiler brukt i Long Range skal være laget av bly. Gas check og papirvikling er tillatt. Unntaket er i klassen Bolt Action hvor mantlede kuler kan tillates om arrangør og baneforhold tillater det.
- Avstandsmålere eller andre instrumenter for å kalkulere avstander eller siktejusteringer er ikke tillatt. Bruk av dette resulterer i en diskvalifikasjon fra side eventen.

**LEVER ACTION RIFLER** benyttet til Long Range, enten rifle eller pistolkaliber, må være originaler eller kopier av disse produsert i perioden fra ca. 1860 til 1899. Forutsatt at de er i



sikker stand kan rifler eller karabiner av type Lever Action (bøylrifler) eller Slide Action (pumperifler) med rørmagasin og utvendige haner brukes.

**SINGLE SHOT og BUFFALO SINGLE SHOT**-våpen må være originaler eller kopier av enkeltskuddsrifler fra ca. 1860 til 1899. Alle rifler må ha utvendige haner. Basisregelen for riflekaliber nevnt ovenfor gjelder også for Single Shot og Buffalo Single Shot, men med ett unntak: Buffalo Single Shot riflekaliber må ha en kulediameter på minimum .375".

**BUFFALO SINGLE SHOT** har ytterligere restriksjoner i form av at våpen skal være originale eller replikarifler av amerikansk design. Fjærdrevne ejektorer er forbudt, med unntak av på Springfield Trapdoor-rifler.

I **OPTISK KATEGORI** må våpen møte ovenstående restriksjoner med følgende optiske regler:

- Ingen lengde- eller styrkebegrensning på kikkertsiktet.
- Kikkertsiktets kropp/rør må være  $\frac{3}{4}$ " eller mindre i diameter (19 mm), og ethvert okular eller objektivlinse og justerings- eller festeringer skal være mindre enn 1" (25,4 mm) i diameter.
- Interne siktejusteringer for høyde og side er ikke tillatt.
- Montasjer skal være av tradisjonell stil fra perioden og inneholde både høyde- og sidejusteringene for kikkertsiktet i den fremre og/eller bakre montasjen. Klikkjusteringer er ikke tillatt. Både svalehale montering og blokk montering er tillatt.
- Originale kikkertsikte montasjer fra både Cataract og Malcolm og deres variasjoner, replikaer eller lignende montasjer er tillatt etter ovenstående kriterier.

(Merk: Disse reglene er identiske til NRA BPCS reglene for optiske sikter.)

## KAPITTEL 6 – VÅPEN BESTEMMELSER

Westernskyting er delt i tre separate typer konkurranse: main match, team event og sidematcher. Restriksjoner for godkjente våpen er avhengige av hvilken type konkurranse man deltar i.

Både originale og reproduksjoner kan brukes i konkurranse hvis de er i tilfredsstillende god teknisk stand. I hver av de respektive seksjoner er tillatte modifikasjoner listet. Bare fordi en fabrikant designer en del eller et våpen for denne sporten, eller fordi et våpen er tilgjengelig, betyr det nødvendigvis ikke at det er lovlig for bruk i konkurranse. **Kun modifikasjoner referert her som lovlige er godkjente, alle andre er ulovlige.**

Så lenge all våpenrelatert sport kan være potensielt farlig, vil ikke SASS/SWS anbefale eller foreslå modifikasjoner på noen våpen, heller ikke fjerning av noen sikkerhets innretninger. Deltagere i denne sporten aksepterer ansvaret for bruken og/eller modifikasjonene på sine våpen, og skyver ikke ansvaret over på SASS/SWS, godkjente klubber eller andre medlemmer til å vurdere/godkjenne for dem. Det anbefales å kontakte våpen fabrikanten før man foretar noen modifikasjoner. Våpen må fungere som intensjonen var på de originale pre-1900 de er designet fra. Våpnene må også fungere på en sikker måte.

SASS/SWS anerkjenner lysten til å forbedre våpenets funksjonsevne, men våpenfabrikanter, importører, børsemakere og medlemmene i sin helhet må utvise stor forsiktighet i å utvikle mekanismer laget for å forbedre funksjonsevnen for bruk i SASS/SWS. **Alle våpenmodifikasjoner som ikke er referert i denne skytterhåndbok er forbudt.** Grupper som er interessert i å få modifikasjoner vurdert som tillatte og inkludert i SASS sitt regelverk kan be om en Firearms Modification Consideration søknad fra SASS. En skriftlig kvittering fra SASS vil være den ENESTE kilden for godkjenning. Hvis modifikasjoner, deler eller våpen ikke er nevnt i denne tekst eller denne godkjenning er de å anses som ulovlige.

Bruk av ikke-godkjente våpen vil resultere i en SDQ på hver stage som våpenet blir benyttet. Straff for ulovlig utstyr eller våpen gis ikke med tilbakevirkende kraft, men skal korrigeres før neste stage engasjeres.

## ALLE VÅPEN

- Alle våpen må være laget for å kunne avfyre med en støtmekanisme som er påkrevet for senter-, randtennings- og perkusjonshetter. Alle andre avfyringsmekanismer er ulovlige.
- Innvendige modifikasjoner som ikke er referert her og som ikke er synlige nedspent (mekanisme lukket) er tillatt såfremt de ikke påvirker den utvendige funksjonsevne, eller er i direkte konflikt med restriksjonene listet her:
- Å modifisere avfyrings, oppspennings, kammrings- eller bøylemekanismer på en slik måte at man forandrer en utelukkende manuell mekanisme til en annen type mekanisme (f.eks., blow-back, gass eller rekyldrevet mekanisme) er ikke tillatt.
- Alle våpen kan repareres og/eller restaureres til original stand.
- Byttedeler kan være tilvirket av annet materiale enn originalt såfremt materialet generelt er tillatt.
- Alle deler kan glates, poleres, gis ny profil, grader kan fjernes og deler kan byttes med en lik eller ulik del såfremt de ikke er forbudt i disse restriksjonene.
- Gevær- og bæreremmer er tillatt på langvåpen. Fangsnor (Lanyard) er tillatt på håndvåpen.

## HANER

- Haner kan byttes med haner laget for samme rammestørrelse (f.eks. kan ikke ”small frame”-haner installeres i ”large frame ”-revolvere eller omvendt.)
- Innvendige deler av hanen kan forandres (f.eks. for å lage et halvspennspor på en revolver).
- Ruger Super Blackhawk/Montado type revolver (for eksempel senkede og utvidede haner) haner kan benyttes på revolvere med både justerbare og faste sikter.
- Hanestopp kan monteres.
- Hanens bevegelseslengde kan justeres på alle revolvere.
- Hvis bakre siktespor finnes på hanen, kan dette utvides.
- Topp serratering på haner kan oppfriskes.

## LØP

- Løp eller kammere kan bores opp, tilpasses alle kalibre for de respektive våpen, såfremt fabrikantenes sikkerhetskrav er ivaretatt.
- Originale løp kan byttes med nye løp av korrekt type (f.eks. rundt, oktagonalt, halvrundt) for det spesielle våpenet.
- Løp kan kortes ned og/eller krones.

- Rifleløp må være lengre enn 16" (40cm).
- Rifleløp kan tilpasses for å bytte/endre magasinrør passende for den våpentypen som endres.
- Løp kan tilpasses for tidsriktige siktemidler som beskrevet i seksjonen for siktemidler.
- Hagleløp må være lik eller lengre enn 18" (45cm).
- Hagleløp kan ha innvendige choker såfremt disse ikke stikker utenfor munningen.
- Ventilert siktefot og perlesikter midt på løpet er tillatt på alle typer hagler.
- Ingen tunge konkurranseløp eller "Bull Barrel" på våpen i pistolkaliber.
- Løp kan kun være laget av stål eller jern.
- Synlige løpsvekter er ikke tillatt.
- Kompensatorer og/eller løpsporter er ikke tillatt.

### **AVTREKKERE OG AVTREKKERBØYLER**

- Avtrekkerens profil kan endres.
- Avtrekkerens posisjon kan justeres.
- Avtrekkstopper kan monteres.
- Haglens avtrekkerbøyle kan dekkes med lær eller annet naturlig materiale.
- Å bøye avtrekkerbøyle på sideliggerhagler for å gjøre avtrekkeren mer tilgjengelig er ikke tillatt.
- Avtrekksko er ikke tillatt
- Ranger Point Precision avtrekker til Marlin lever-action rifle er tillatt.

### **KOLBER, STOKKER OG GREP**

- Lengden eller type stokk kan forandres eller byttes (f.eks. en karabinstokk byttes med en riflestokk og omvendt).
- Riflekolber med pistolgrep (Mares Leg rifle eller Terminator hagle, etc) er forbudt.
- Nettskjæring, utskjæring eller lasergraving er tillatt på fortre, kolber og revolvergrep.
- En permanent tilpasset, ikke justerbar, festet rekylkappe er tillatt på kolben til hagler og rifler.
- Kolbekapper kan byttes til typer som generelt var tilgjengelig fra den originale fabrikanten.
- En lærbit eller annet naturlig materiale kan festes til en kolbekappe. Dette inkluderer grepsdelen av kolben.
- Grep eller stokker av imitert eller naturlig materiale er godkjent såfremt de ikke er utformet som et "konkurransегrep/stokk". Det betyr at de må i utgangspunktet ha samme profil som grep eller stokker funnet på originale våpen.
- Revolvergrep må dekke/gå i linje med både front og bakre del av grepsrammen, men kan stikke utenfor i bunnen.
- Moderne gummigrep, konkurransегrep, grepstape og lignende er ikke tillatt.
- Det er tillatt å dekke til løp/fortre med lær på sideliggere, bøyle- eller enkeltskuddshagler for å beskytte hånda fra varme løp eller for å reparere.
- Lær på pumpehagles grep/fortre er ikke tillatt
- Et "heat shield" laget av lær er tillatt rundt løp og magasintube(wrap) på 1860 Henry rifler.

## **SIKTEMIDLER**

### **Alle våpen**

- Sikter må se ut som sikter tilgjengelig på slutten av 1800-tallet. Perlekorn, blad, enkel stang eller andre godkjente frontsikter (som XS Cowboy Express) laget av materiale som stål, elfenben, imitert elfenben, messing, gull, tinn, kobber eller sølv er tillatt.
- Farger av andre materialer enn de referert ovenfor, eller ethvert fluoriserende materiale kan ikke benyttes på verken front- eller baksikte.
- Bak- og forsikter kan sotes/gjøres svarte eller belegges i farger fra foregående nevnte materialer. Om dette blir utført på et revolver-frontsikte, så må det fullstendig dekke baksiden av siktet for å gi inntrykk av et fast massivt materiale.
- Åpning kan justeres på alle baksikter.
- Forsiktet kan heves eller senkes for å kunne endre treffpunkt.
- Bakenden av forsiktet kan serrateres.

### **Rifle**

- Tangsikter kan benytte utskiftbare okularer.
- Ingen sikter kan monteres på bolt eller låskasse.
- Svalehalespor kan freses inn i løpet for å bytte sikte.
- ”Breech”-type forsikte og siktehette er tillatt.
- Forsikter kan være påmontert perle eller innlegg av stål, jern, elfenben, imitert elfenben, messing, gull, tinn, kobber eller sølv. Perlen eller innlegget skal ha samme fargen som materialet.
- Baksikter kan benytte innlegg av samme farge som forsikter.
- Siktefot er tillatt hvis det finnes originalt til våpenet.
- Moderne justerbare sikter på løp eller låskasse er ikke tillatt.

### **Revolvere med faste sikter**

- Revolvere med faste sikter kan kun bruke tradisjonelle, løpsmonterte, faste forsikter som enkelt blad, perle eller stang av metall.
- Et enkelt åpent spor til baksiktet frest i ramme, hane eller låsmekanisme er det eneste tillatte baksikte.
- Siktefot på forsiktet er ikke tillatt.
- Perlekorn eller innlegg på forsiktet er ikke tillatt.
- Godkjente unntak: originale ”open-top”-patronrevolvere, perkusjonsrevolvere, ”conversion”-patronrevolvere og deres reproduksjoner, kan enten ha et svalehalemontert for- eller baksikte. Disse må være i samsvar med siktene som finnes på originalene. Beretta ”Laramie” med lås bak og justerbart baksikte, kan byttes ut med faste sikter fra ”Russian” modellen for å bli en fast sikte type revolver. Alle andre revolvere uansett fabrikat eller modell som har enten et svalehalespor eller justerbart front eller baksikte, flyttbare eller justerbare, er å regne som revolvere med justerbare sikter.

### **Revolvere – modeller med justerbare sikter**

- Revolvere med justerbare sikter kan ha justerbart bak- og/eller forsikte.
- Baksiden av forsiktet kan omformes, f.eks. avrundes.
- Siktefot på forsiktet er tillatt såfremt det finnes originalt på våpenet.

- Perlekorn eller innlegg på forsiktet er ikke tillatt.
- Baksikter på revolvere med justerbare sikter kan byttes med vanlige sikter av samme type og størrelse. Moderne konkurransesikter av Bomar og Millett-typen er ikke tillatt.
- Baksikter kan bruke den justerbare delen/innlegg av baksiktet i samme farge som baksiktet for øvrig.
- FORSIKTER til revolvere med justerbare sikter kan ikke være ”undercut”.

### **Hagle**

- Frontsikter kan være av perlekorn eller stang typen.

### **Kosmetisk utsmykning**

- Tidsriktige pyntenagler, utskjæringer, graveringer, nettskjæringer, innlegg og annen lignende utsmykning er tillatt på stokker og grep såfremt de ikke utgjør en radikal eller konkurransepreget forbedring.
- Låskasse, ramme, grepsramme, sylinder eller løpsgraving er tillatt såfremt de ikke utgjør en greps forbedring.
- Ingen deler av grepsrammen kan nettskjæres, punkt markeres, serrateres eller modifiseres for å gi bedre grep.
- Utvendig glassblåsing av våpen er tillatt.
- Metalloverflater kan beholde sin naturlige farge eller bli blånert, brunert, belagt med nikkel, gull, sølv, svertet, flammeherdet, eldet til en patinafinish eller utsmykket.

### **Skruer**

- Fabrikantenes skruer kan byttes ut med umbrako eller andre typer skruer.

### **Rammer og låsekasser**

- Rammer og låsekasser kan bores og gjenges (f.eks. for å kunne benytte godkjente sikter).
- En settskrue kan monteres på rammen til Colt Walker og Dragoon kopier for å hindre at ladearmen fra å falle ned og låse mekanismen.
- Det kan monteres et metallbånd på perkusjonsrevolvere for å sikre lade armen.
- Rammer til Ruger Blackhawk og Ruger Old Army med justerbare sikter kan modifiseres ved å fjerne hele baksiktet, sveise opp festesporene, lage ny kontur av rammens top-strap, og frese et nytt siktespor for å etterligne Colt SAA rammen. Den ombygde rammen må utstyres med et konvensjonelt Ruger Vaquero - løp, - hane og -gripsramme for å bli godkjent som en revolver med faste sikter.
- Perkusjonsrevolvere kan konverteres til patronavfyringsmekanismer vanlige for perioden. De kan også modifiseres ved å legge til en smal tennhettebeskytter på rekylskjoldet og ”undercut” på hanen (f.eks. Manhattan modifikasjonen). Reproduerte perkusjonsrevolvere kan få rammen formet for å etterligne originalt design.
- Dimensjonene på ejetorporten på pumpehagler kan ikke forandres.

## Bøylar

- "John Wayne"-type bøylar kan erstattes på riflar med standardbøyle.
- Bøylar kan bekles, polstres med lær eller annett naturleg materiale.
- Med unntak av "John Wayne"-bøyle, må alle erstatningsbøylar opprettholde same form og størrelse som den originale bøyle.
- Bøyle kan freses og sveises såfremt den grunnleggjende utvendige form og størrelse ikkje er forandret.
- Å bytte en 1873 riflebøyle med en 1866 riflebøyle er tillatt.
- Alle bøylariflar må ha en bøylebevegelse IKKE mindre enn 4 1/8" målt som følger: Med mekanismen lukket, mål 3" bakover fra avtrekkerens bakkant, ved punktet hvor avtrekker entrer rammen. Merk dette punktet på både kolben og på bøyle, rett ovenfor hverandre. Åpne bøyle helt ut, og mål avstanden mellom merkene. *Unntak: Browning BL-22 i kaliber .22 er tillatt kategorien Buckaroo, og er tillatt for .22 kal. rifle sidematcher.*

## Mate/lademekanismer

- Heisen (the carrier) og/eller løftmekanismer i riflar kan gjøres lettere, sveises, modifiseres eller erstattes.
- Et "two shot" drop system for bøylehaglar er tillatt.
- Ladestang på perkusjonsrevolvere kan modifiseres for å passe eventuelle forandringar på løpslengde.
- Mekanismen for å sette kulene på en perkusjonsrevolver kan fjernes eller modifiseres til å justere settedybden.

## Tennstempler

- Lengden på tennstempler kan forlenges.
- Den synlige formen av tennstempelets bakre del eller tennstempelforlengeren kan ikkje forandres.
- Friksjonsreducerende utstyr som kulelager er ikkje tillatt på tennstempelets bakre del eller tennstempelforlengere.

## Rekyldempere

- Innvendig rekyldempende utstyr tillates.

## REVOLVERE

### Generelle bestemmelser

Originale single action revolvere produsert før 1899, deres godkjente reproduksjoner, og de SASS godkjente revolvere med justerbare sikter er de eneste revolvere godkjente for bruk i SASS/SWS main match. Reglene relatert til SASS/SWS godkjente revolvere avhenger av hvilken kategori man konkurrerer i. Eksempler på SASS/SWS godkjente revolvere for hver kategori finner man ellers i denne skytterhåndboken. Sikter er en viktig faktor for å avgjøre hvilken kategori en revolver kan benyttes. Visse kategorier krever at en spesiell type revolver og ammunisjon blir benyttet. Se de respektive kategorier for nærmere informasjon. Ikke flere enn to main match revolvere kan medbringes på en stage.

## **Kaliber - revolver**

- Må være sentertemming med et kaliber ikke mindre enn .32 og ikke større enn .45. Perkusjonsvåpen kan ikke være mindre enn .36. og ikke større enn .45.
- Må være i et kaliber som er vanlig tilgjengelig i revolvere. Eksemplene inkluderer, men er ikke begrenset til, .32-20, .32 Magnum, .357 Magnum, .38 Special, .38-40, .44-40, .44 Special, .44 Magnum og .45 Colt. (inkludert noen «auto» kaliber som 9mm, 10mm og 45 ACP)
- Standard hastighet .22 kaliber randtenningsammunisjon er tillatt kun i kategorien Buckaroo.
- Selv om kal. .32 patronrevolvere og .36 perkusjonsrevolvere er tillatte så er det ikke nødvendigvis kraftige nok til å felle alle reaktive mål.

## **Utstøterstang**

- Colt-type ”bullseye” eller halvmåneformet utstøterstang kan monteres.

## **Grepsrammer - revolvere**

- Birdshhead-grepsrammer og grep kan installeres på hvilken som helst SAA eller dens moderne etterligninger.
- Grepsrammer kan erstattes, avrundes eller forlenges (f.eks. å bytte en SAA grepsramme med en ”1860 Army”-grepsramme og omvendt).
- Grepsrammer i messing eller aluminium er tillatt.

## **Sylinderpinner - revolvere**

- Sylinderpinne kan kortes ned.
- Sylinderpinnen kan sikres med en skrue.

## **Sylindere - revolvere**

- Senter- og randtenningssylindere kan ikke ha mindre enn fem og ikke flere enn seks kammere.
- Fronten av cylinderen kan avrundes.
- ”Un-fluted” sylindere kan ”flutes”.
- Styrespor i tønne kan forandres.
- Revolveren kan tilpasses for å tillate cylinderen å spinne i begge retninger.
- Sylindere kan bores opp, tilpasses alle godkjente revolverkalibre såfremt fabrikantenes sikkerhetskrav er ivarettatt.
- Sylindere kan kun være laget av stål eller jern.
- Modifisering av sylindere til perkusjonsrevolvere gjennom å åpne å opp området rundt nippler for å kunne bruke alle typer tennhetter er tillatt.

## **HAGLER**

### **Generelle bestemmelser**

Alle sideligger- eller enkeltskuddhagler typiske for perioden rundt 1860 til 1899 uten automatiske ejektorer, med eller uten utvendige haner, med enkle eller doble avtrekkere er tillatt. Automatisk ejektor er KUN tillatt på enkeltskudds bryte, - bøyel- og pumpehagler. Sideliggere kan ikke benytte automatiske ejektorer. Bøyel- og pumpehagler med enkeltløp, magasinmating, utvendige haner fra perioden er tillatt, både originale og reproduksjoner. Eneste pumpehagle som er tillatt er Modell 1897 Winchester, både original og reproduksjon. Visse skyte kategorier krever at en spesiell type hagle og ammunisjon blir benyttet. Militære

tilpasninger er ikke tillatt (f.eks. trench guns). Se de respektive kategorier for nærmere informasjon.

### **Hagle - kaliber**

- Sideligger, enkeltskudds og bøylehagler må være sentertenning ikke mindre enn kaliber 20 og ikke større enn kaliber 10.
- Pumpehagler må være sentertenning ikke mindre enn kaliber 16 og ikke større enn kaliber 12.
- Sideligger, enkeltskudds og bøylehagle i sentertenning kaliber .410, 28 og 32 er kun tillatt i kategorien Buckaroo.

### **Brytehagler**

- Innvendige mekanismer laget for å forhindre at brytehagler ikke tilfeldig lukker seg, kan installeres eller modifiseres.
- Åpningsvinkelen på brytehagler kan økes.
- Løpsåpner/lever kan på brytehagler bøyes/reprofileres, men ikke med mer enn en ½" målt fra senter til utkanten av hendelen.

## **RIFLER**

### **Generelle bestemmelser**

- Rifler eller karabiner brukt i main eller team matcher må være originale eller reproduksjoner av bøyle eller pumperifler produsert i perioden ca.1860 til 1899, inneha rørmagasin og utvendig hane. Visse skyte kategorier krever at en spesifisert type rifle eller ammunisjon blir brukt. Se de respektive kategorier for nærmere informasjon.

### **Rifle - kaliber**

- Må være sentertent med et kaliber ikke mindre enn .32 og ikke større enn .45.
- Må være i et kaliber som er vanlig tilgjengelig i rifler (Eksempelene inkluderer, men er ikke begrenset til, .32-20, .32 Magnum, .357 Magnum, .38 Special, .38-40, .44-40, .44 Special, .44 Magnum og .45 Colt). Eneste tillatte unntak er .25-20 og .56-50. Ingen riflekalibre som f.eks. .30-30 eller .38-55 er tillatt.
- Buckaroo/Buckarett skyttere som velger å benytte .22 kaliber må benytte standardhastighet .22 kaliber randtenningsammunisjon.

## **ANDRE GODKJENTE VÅPEN**

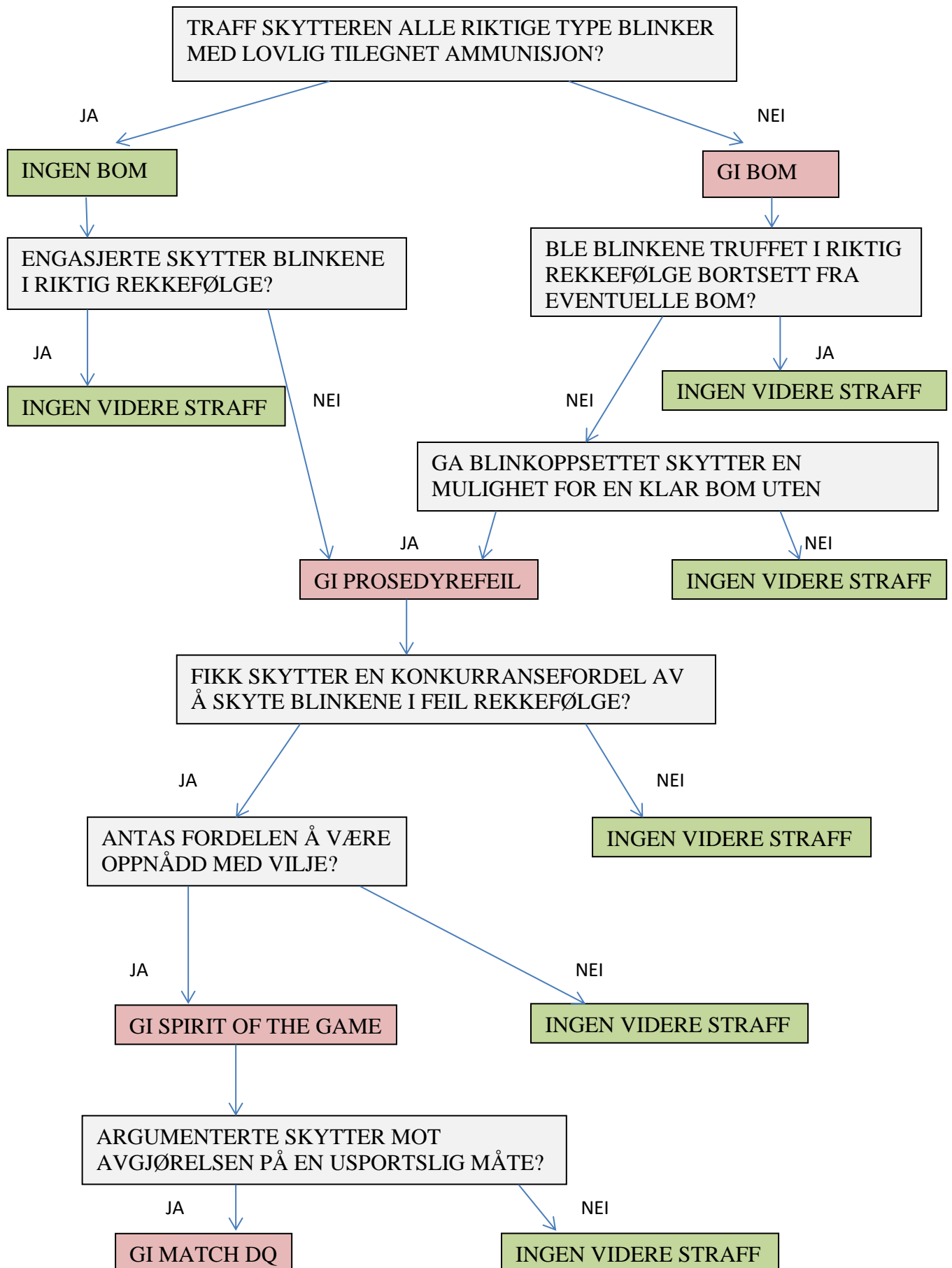
Følgende våpen er i tillegg blitt godkjent for bruk:

- Modell P revolvere med liten ramme som Cimarron Firearms Lightning, Uberti Stallion og Ruger Single Six .32 H&R Magnum.
- Henry Big Boy rifle (**ikke tillatt i Classic Cowboy/Cowgirl klassen**).
- US Firearms Omni Potent revolver.
- Marlin 1894 Tube Feed rifle i .32 H&R Magnum.
- Original eller reproduksjon av Nagant single action revolver.
- Uberti 1873 perkusjonsrevolver (ikke tillatt i Frontiersman eller Plainsman)



**ALLE UTVENDIGE MODIFIKASJONER PÅ MAIN MATCH-VÅPEN SOM IKKE ER SPEIELT NEVNT I DENNE SKYTTERHÅNDBOK ER UTTRYKKELIG ULOVLIG!**

## KAPITTEL 7 – MISS FLOW CHART



## KAPITTEL 8 – POCKET RO CARD

RO POCKET CARD (Mars, 2022)	M	S	M
“SDQ” = Stage Diskvalifikasjon, “MDQ” = Match Diskvalifikasjon	S	D	D
«MSV» = Minor Safety Violation = 10 sek. Straff	V	Q	Q
Tomhylse eller skarp patron etterlatt i et langvåpen hvor det ble ladet, etter at neste våpen er avfyrt, eller lagt ned på tømmebord om det er siste våpen	V		
Tomt langvåpen som sklir og faller men ikke bryter 170° eller sveiper noen	V		
Spenne en revolver før den når 45° down range	V		
Forlate skytelinjen etter at stagen har begynt for å hente våpen eller ammo uten at våpen som er tatt med til skytelinjen er klarerte		V	
Forlate skytelinjen mellom når første og siste skudd er avfyrt på stagen		V	
Forlate skytelinjen etter at stagen har begynt uten å ha klarert alle våpen		V	
Lade våpen på andre steder enn de angitte stedene.		V	
Hylstre eller plassere revolver med hane oppspent (ikke helt nedspent) eller nedspent (på en skarp patron)		V	
Mistet våpen (tomt/ikke ladet)		V	
Vådeskudd som treffer 1,5 til 3 meter fra skytter på skytelinjen		V	
Oppspent revolver som forlater skytters hånd		V	
Forflytte seg eller forlate ladebord med en skarp patron i kammeret på langvåpen og mekanisme lukket.		V	
Farlig våpenhåndtering (f.eks. fanning)		V	
Bruk av ulovlig eller ulovlig modifisert våpen		V	
Klikking ved ladebord eller tømmebord.		V	
Møte på ladebord med tomhylser i våpen etter å ha fullført en stage samme dag (straff gis på forrige fullførte stage)		V	
Bryte 170° regelen (uten å sveipe noen)		V	
Sveipe noen med et våpen som ikke er ladet		V	

RO POCKET CARD (Mars, 2022)	M	S	M
“SDQ” = Stage Diskvalifikasjon, “MDQ” = Match Diskvalifikasjon	S	D	D
«MSV» = Minor Safety Violation = 10 sek. Straff	V	Q	Q
Nedspenning for å unngå straff for å ha spent våpen på feil tid eller sted		V	
Ikke følge lade- eller tømmeprosedyrer		V	
Forlate ladebordet med en RIFLE som har et skarpt skudd under spent hane eller hane hvilende på skarpt skudd		V	
Stage eller legge ned et langvåpen som har skarpt skudd i kammer (når det forlater skytters hånd)		V	
Å skyte i bevegelse (f.eks. å avfyre flere skudd ved forflytning)		V	
Bruk eller tilstedeværelse av ulovlig utstyr		V	
Mistet våpen (ladd)			V
Vådeskudd som treffer nærmere enn 1,5 meter fra skytter på skytelinjen, eller ethvert avfyrt skudd utenom skytelinjen. Ethvert vådeskudd på lade- eller tømmebord.			V
Sveipe noen med et ladet våpen			V
Med vilje ikke å adlyde kommandoen «Cease Fire!» eller «Stop!» gitt av, eller kontroll av, TO vil resultere i en Match DQ			V
2 SDQs eller 2 FTEs/SOGs på samme stevne			
Krigersk eller usportslig opptreden			V
Skyte påvirket av alkohol eller medisiner som nedsetter skytters mentale evner.			V
Forlate skytelinjen med et malfunksjonerende våpen om ikke under direkte overvåking av RO			V
Skyte utenfor kategorien, f.eks. å ikke være korrekt kledd for Classic Cowboy eller ikke lage nok røyk for svartkrutt kategorier. 1. overtredelse er prosedyrefeil, 2. er SDQ, 3. er MDQ.	P	2	3
<p><b>Prosedyrefeil:</b> Utsiktete feil pga forvirring e.l. 10 sekunder: Det gis ikke mer enn en pr. stage.</p> <p><b>Failure to Engage/Spirit of the Game:</b> Med vilje skyte stagen annerledes for å oppnå en konkurransemessig fordel, ikke møte faktorkrav eller med vilje ikke gjøre prosedyrer utenom skyting. 30 sekunder.</p> <p><b>Omskytinger</b> gis ved feil på rekvisitt/stevneutstyr: RO forstyrrer skytter, timeren slutter å virke. Ved feil på skytters utstyr eller våpen kan det innvilges av Match Director (dette gjelder ikke statsmesterskap eller større i SASS). Kun sikkerhetsstraffer tas med videre.</p> <p><b>Omstarter</b> skal innvilges for at en skytter skal kunne få en start uten store problemer. Dersom en skytter ber om å få omstart flere ganger, og det etter timeroperatørens bedømming skyldes at skytteren forsøker å oppnå en fordel, skal det ikke gis siden det anses som et brudd på Spirit of the Game.</p>			

## KAPITTEL 9 - ORD OG UTRYKK

**170° regelen** – betyr at munningen på våpenet må alltid peke downrange +/- 85° i alle retninger.

**Lukket mekanisme (langvåpen med bøyle eller pumpemekanisme)** – Sluttstykke i låst posisjon, dvs. umulig å «lukke enda mer», ved hjelp av å bruke bøylene eller pumpemekanismen.

**Lukket mekanisme (sideligger og enkeltskuddsvåpen)** – våpen klart til bruk som krever en handling for å åpnes (f.eks. topp/side hendel/knapp).

**Åpen mekanisme (langvåpen med bøyle eller pumpemekanisme)** – Sluttstykke ikke helt i lås.

**Åpen mekanisme (sideligger og enkeltskuddsvåpen)** – våpen klart til bruk som ikke krever en handling for å åpnes (f.eks. topp/side hendel/knapp).

**Bekledning** – Som deler av bekledning regnes skjorter, bukser, dresser, vester, jakker, frakker, chaps/chinks, leggings, boots og hatter. Våpenlær, ammobelter, armbånd, cuffs eller bandanas/tørkler teller ikke som bekledning.

**Revolver med justerbare sikter** – en revolver med svalehalespor eller justerbart baksikte og/eller forsikte med svalehalespor. Siktefot er tillatt om det er originalt på våpenet.

**Basketball Travelling rule** – angående forflytning med våpen. Så snart våpenet er oppspent, må en fot være i ro på bakken til våpenet er gjort sikkert. Dette betyr, at med revolvere, du kan forflytte deg, relassere eller hylstre når hanen hviler på et tomt kammer eller brukt hylse. Du kan forflytte deg med rifle eller hagle når mekanismen er åpen eller hanen hviler på tomt kammer eller brukt hylse.

**Timer Operator (TO)** – Standplassleder for stagen der og da, så lenge vedkommende har ansvar for timeren.

**Klarert** – ingen skarp eller tom hylse er i eller på kammer, magasin eller tilbringer.

**Oppspent** – hane ikke helt nede (helspenn, halvspenn eller på sikkerhetshakk).

**Forpliktet (Committed)** – det punktet hvor et våpen må sikres før det kan forlate skytters hånd, og punktet hvor skytter må fortsette skytingen.

**Allment tilgjengelig** – tilgjengelig for enhver person under ordinære omstendigheter.

**Convention** – viser til standard skytebanebestemmelser, regler og forklaringer.

**Skyteoppgaven (Course of fire)** – fra timeren piper etter at skytter har signalisert «klar» til det siste skuddet er avfyrt.

**Dobbel duelist skytestil** – en revolver spennes og avfyres enhånds uten støtte, med hver hånd, altså, en revolver med venstre hånd og den andre revolveren med høyre hånd.

Revolveren, hånd og skytearm kan ikke berøres av den andre hånda, unntatt for å løse et problem med et feilfunksjonerende våpen.

**Down range** – 180 grader fra skytter mot blinkene på en stage.

**Mistet våpen** – et våpen som er utenfor skytters kontroll og lander/blir liggende et annet sted en tiltenkt.

**Klikking (dry firing)** – defineres som handlingen å ta et uladd våpen i skyteposisjon, spenne hane og foreta et avtrekk som ved et normalt avtrekk.

**Duelist skytestil** – en revolver spennes og avfyres enhånds, uten støtte. Revolveren, hånda eller skytearm kan ikke berøres av den andre hånda, unntatt for å løse et problem med et feilfunksjonerende våpen eller når våpenet føres fra en hånd til den andre.

**Engasjert (engaged)** – forsøker å avfyre et skudd mot blinken.

**Utstyr** – ethvert utstyr som ikke er bekledning som tas med til skytelinjen.

**Failure to engage (mangelfull engasjering)** – med vilje eller intensjon ignorerer stageinstruksjoner for å oppnå en konkurransemessig fordel og ikke fordi skytter gjør en feil. Gjelder kun for situasjoner utenom skytingen som f.eks. ikke å kaste en lasso, kaste en dynamittkubbe eller på andre måter unnlate å følge prosedyrer som beskrevet.

**Skytelinjen** – fra første våpen er plassert på ladebord til alle våpen er klarert på tømmebord.

**Revolvere med faste sikter** – løpsmonterte, faste forsikter som enkelt blad, perle eller stang av metall kombinert med enkelt åpent spor til baksiktet frest i ramme, hane eller låsmekanisme (merk unntak for «conversion» revolvere).

**Fri stil** – skytter har muligheten til å skyte både en- og tohånds.

**Avbrudd i skyting/Gun Stoppage** – et avbrudd er et ikke-planlagt stopp i skyting pga mindre tekniske problemer som lar seg løse raskt, for så å skyte videre.

**Gunfighter skytestil** – å skyte med en revolver i hver hånd. Revolvere må spennes og avfyres enhånds, uten støtte, en med venstre hånd og en med høyre hånd. Revolverne må ikke avfyres i et bestemt mønster.

**Hane nedspent** – hane helt nede på endepunktet.

**Nedspenning** – Senke hane på et våpen ved å holde igjen for å hindre hammer å falle fritt.

**Ulovlig tilegnet ammunisjon** – ammunisjon IKKE tatt med til skytelinjen eller utplassert av skytter på en riktig måte.

**Ulovlig ammunisjon** – ammunisjon som overgår maksimalt tillatte hastighet (revolver 1000fps og rifle 1400fps) eller som ellers bryter med reglene for ammunisjon som beskrevet i denne bok (gjelder ikke ammunisjon som ikke møter power faktor).

**Ladd våpen** – ethvert våpen med skarp(e) patron(er) helt eller delvis i mekanismen/kammer/magasin.

**Sted (location)** – et fysisk punkt på en stage, f.eks. «i døren...»

**Logo** – tydelige grafiske design, stylede navn, unike symboler eller andre enheter for å identifisere organisasjoner. Dette inkluderer SASS, klubber, baner, matcher eller andre subkulturer innen CAS fellesskapet. **Unntatt** er badges, pins, beltespenner, skjerfringer, militære distinksjoner i standard størrelser og Ranch logo på chaps/chinks.

**Major Safety Violation (store sikkerhetsbrudd)** – et sikkerhetsbrudd som har et høyt potensial for personskade.

**Feilfunksjonering/Malfunction** – Et våpen eller ammunisjon som ikke virker som det er ment, eller avfyrrer som ment.

**Minor Safety Violation (mindre sikkerhetsbrudd)** – å håndtere eller avfyre et våpen på en usikker måte, men uten at det er til direkte fare for personer.

**Bom** – ikke å treffe riktig type blink med riktig type våpen. For videre forklaring se «Miss Flow Chart», samt oversikten over «5 sekunders straffer».

**Posisjon** – utgangsstillingen til skytter, f.eks. «skytter starter med hender på hatten...»

**Faktorkrav** – Kulevekt (i grain) ganger hastighet (i fot per sekund), delt på 1000. Minimumsfaktoren for SWS stevner er 60 og hastighet under 400 fps er ikke tillatt. Maksimum hastighet for revolverammunisjon er 1000 fps, for rifle 1400 fps.

**Prosedyrefeil** – en utilsiktet hendelse hvor skytter ikke følger stagebeskrivelsen, kan inkludere handlinger/utelatelser av prosedyrer som beskrevet i stagebeskrivelsen, eller ikke å følge kravene til din kategori.

**Progressiv straff** – prosedyrefeil for første forseelse, SDQ for den andre og MDQ for den tredje. Gjelder eksempelvis for ikke å følge kravene til en kategori. Flere brudd på samme stage er ikke tellende

**Omskyting** – resultatet føres, men skytteren starter «på null», har kun med eventuelle sikkerhetstillegg. Begge resultatene leveres inn.

**Omstart** – ingen tid resultatføres, skytter gis en ny start, men påløpte sikkerhetsstraffer følger med.

**Revolver i hånda** – når revolvers munning kommer klar av hylsteret, eller bryter kontakten med underlaget hvor den var plassert.

**Skyte utenfor sin kategori/Shooting out of category** – å ikke følge kravene til den kategorien du deltar i.

**Skytesekvens** – skudd fra en type våpen før neste type våpen engasjeres.

**Stage/skytelinja** – synonymt med skyteoppgave, fra timeren piper etter at skytter har signalisert klar, og til siste skudd er avfyrt. Refererer også til posisjonene hvor skytter aktivt engasjerer blinkene.

**Tohånds skytestil** – «tradisjonell» skytestil, skytter holder en revolver med to hender.

**Up range** – 180 grader fra skytter og i motsatt retning av blinkene.

**Kort ermet skjorte (for menn)** – En skjorte med ermer som ikke rekker ned til handleddene. Rulle opp ermene på en langermet skjorte er tillatt, feste opprullede ermer til skjorten er det samme som en kortermet skjorte og er forbudt.



Våpen til Main Match Scandinavian Western Shooters (SWS)												
MM Kategori	Skytestil	Alder	Sikter revolver	kaliber revolve	kaliber riflg	kaliber hagle	Hagle mekanisme	modell	krudd	bekledning		
Buckaroo/buckarett	tillater 2 hånds skytestil	Under 13 år	justerbare tillatt	22lr tillatt	22lr tillatt	410, 20, 28, 32		ikke hagle mod 12				
Junior/Boy/Junior/Girl	tillater 2 hånds skytestil	under 16 år	justerbare tillatt	fra 32 - 45	fra 32 - 45	20, 16, 12, 10		ikke hagle mod 12				
Cowboy/Cowgirl	tillater 2 hånds skytestil	Alle	justerbare tillatt	fra 32 - 45	fra 32 - 45	20, 16, 12, 10		ikke hagle mod 12				
Duelist/Lady Duelist	Duelist	Alle	Faste	fra 32 - 45	fra 32 - 45	20, 16, 12, 10		ikke hagle mod 12				
Gunfighter/Lady Gunfighter	Gunfighter	Alle	Faste	fra 32 - 45	fra 32 - 45	20, 16, 12, 10		ikke hagle mod 12				
Wrangler/Lady Wrangler	tillater 2 hånds skytestil	over 36 år	justerbare tillatt	fra 32 - 45	fra 32 - 45	20, 16, 12, 10		ikke hagle mod 12				
Wrangler/Lady Wrangler	Duelist/dobbel duelist/gunfigh	over 36 år	justerbare tillatt	fra 32 - 45	fra 32 - 45	20, 16, 12, 10		ikke hagle mod 12				
49'er/Lady 49'er	tillater 2 hånds skytestil	over 49 år	justerbare tillatt	fra 32 - 45	fra 32 - 45	20, 16, 12, 10		ikke hagle mod 12				
49'er/Lady 49'er	Duelist/dobbel duelist/gunfigh	over 49 år	justerbare tillatt	fra 32 - 45	fra 32 - 45	20, 16, 12, 10		ikke hagle mod 12				
Senior/lady Senior	tillater 2 hånds skytestil	over 60 år	justerbare tillatt	fra 32 - 45	fra 32 - 45	20, 16, 12, 10		ikke hagle mod 12				
Senior/lady Senior	Duelist/dobbel duelist/gunfigh	over 60 år	justerbare tillatt	fra 32 - 45	fra 32 - 45	20, 16, 12, 10		ikke hagle mod 12				
Silver senior/Lady Silver senior	tillater 2 hånds skytestil	over 65	justerbare tillatt	fra 32 - 45	fra 32 - 45	20, 16, 12, 10		ikke hagle mod 12				
Silver senior/Lady Silver senior	Duelist/dobbel duelist/gunfigh	over 65	justerbare tillatt	fra 32 - 45	fra 32 - 45	20, 16, 12, 10		ikke hagle mod 12				
Elder statesman/Grand dames	tillater 2 hånds skytestil	over 70 år	justerbare tillatt	fra 32 - 45	fra 32 - 45	20, 16, 12, 10		ikke hagle mod 12				
Elder statesman/Grand dames	Duelist/dobbel duelist/gunfigh	over 70 år	justerbare tillatt	fra 32 - 45	fra 32 - 45	20, 16, 12, 10		ikke hagle mod 12				
Cattle baron/Cattle Baronesse	tillater 2 hånds skytestil	over 75 år	justerbare tillatt	fra 32 - 45	fra 32 - 45	20, 16, 12, 10		ikke hagle mod 12				
Cattle baron/Cattle Baronesse	Duelist/dobbel duelist/gunfigh	over 75 år	justerbare tillatt	fra 32 - 45	fra 32 - 45	20, 16, 12, 10		ikke hagle mod 12				
El Patron/La Patrona	tillater 2 hånds skytestil	over 80 år	justerbare tillatt	fra 32 - 45	fra 32 - 45	20, 16, 12, 10		ikke hagle mod 12				
El Patron/La Patrona	Duelist/dobbel duelist/gunfigh	over 80 år	justerbare tillatt	fra 32 - 45	fra 32 - 45	20, 16, 12, 10		ikke hagle mod 12				
El Ray/La Raina	tillater 2 hånds skytestil	over 85 år	justerbare tillatt	fra 32 - 45	fra 32 - 45	20, 16, 12, 10		ikke hagle mod 12				
El Ray/La Raina	Duelist/dobbel duelist/gunfigh	over 85 år	justerbare tillatt	fra 32 - 45	fra 32 - 45	20, 16, 12, 10		ikke hagle mod 12				
Frontiersman/Frontierswoman	Duelist/dobbel duelist/gunfigh	Alle	Faste	fra 36 - 45	fra 32 - 45	20, 16, 12, 10	ikke pumpe	ikke hagle mod 12				
Frontier Cartridge/Lady Frontier Cartridge	tillater 2 hånds skytestil	Alle	Faste	fra 36 - 45	fra 32 - 45	20, 16, 12, 10	ikke pumpe	ikke hagle mod 12				
Frontier Cartridge Gunfighter/Lady Frontier Cartridge Gunfig	Duelist/dobbel duelist	Alle	Faste	fra 36 - 45	fra 32 - 45	20, 16, 12, 10	ikke pumpe	ikke hagle mod 12				
Frontier Cartridge Duellist/Lady Frontier Cartridge Duellist	Dobbel duelist/gunfighter	Alle	Faste	fra 36 - 45	fra 32 - 45	20, 16, 12, 10	ikke pumpe	ikke hagle mod 12				
Classic Cowboy/Classic Cowgirl	Duelist/dobbel duelist	Alle	Faste	fra 40	fra 40	20, 16, 12, 10	utv. Hamer eller lever, ikke pumpe	rifle modell 1873 og eldre hagle mod. 12 ikke				Kravliste
B-Western/Lady B-western	Alle skytestiler tillatt	Alle	justerbare tillatt	fra 32 - 45	fra 32 - 45	20, 16, 12, 10		rifle modell 1882 og nyere, ikke hagle mod 12				Kravliste
MM Kategori	Skytestil	Alder	Sikter revolver	kaliber revolve	kaliber riflg	kaliber hagle	Hagle mekanisme	modell	krudd	bekledning		

Våpen til Side Match Scandinavian Western Shooters (SWS)										
		Sikter revolver/ pistol	kaliber revolver/ pistol	Kaliber rifle	Rifle mekanisme	Kaliber hagle	Hagle mekanisme	modell	krudd	Tilpassinger
Side match	Skytestil									
Wild bunch traditional	duellst	faste	45 acp	fra 38-45	lever action, pumpe	16 - 12	pumpe,S/S,lever action	S/S,1878, 1887,1897, 1912/mod.12, etc		
Wild bunch modern	tillater 2 hånds skytestil	justerbare	45 acp	fra 38-45	lever action, pumpe	16 - 12	pumpe,S/S,lever action	S/S,1878, 1887,1897, 1912/mod.12, etc		Mer moderne 1911
Wild bunch Teddy Roosevelt	tillater 2 hånds skytestil	justerbare	45 acp	riflekaliber	Lever action	16 - 12	pumpe,S/S,lever action	S/S,1878, 1887,1897, 1912/mod.12, etc		
Wild bunch Dougboy	tillater 2 hånds skytestil	justerbare	45 acp	riflekaliber	Bolt modeller frem til 1946	16 - 12	pumpe,S/S,lever action	S/S,1878, 1887,1897, 1912/mod.12, etc		
The plainsman	Duellst	faste	36 - 45	32 - 45	Enkeltskudd uten ejetor	10 - 20	ikke pumpe		svartkrudd	
The plainsman modern	Duellst	faste	36 - 45	32 - 45	Enkeltskudd	10 - 20	ikke pumpe		svartkrudd	
Derringer		faste	22 - 45	ingen	ingen	ingen	ingen	derringer		
Pocket pistol		faste	32 - 45	ingen	ingen	ingen	ingen	small frame		
Long range lever action pistol kaliber		ingen	ingen	32 - 45	lever action	ingen	ingen			
Long range lever action rifle kaliber		ingen	ingen	riflekaliber	lever action	ingen	ingen			
Long range single shot		ingen	ingen	riflekaliber	enkeltskudd	ingen	ingen		svartkrudd	
Long range buffalo single shot		ingen	ingen	min 378	enkeltskudd	ingen	ingen		svartkrudd	
Long range Muzzleloader		ingen	ingen		munnlader	ingen	ingen		svartkrudd	
Long range optisk		ingen	ingen			ingen	ingen			tidstrikig kikker påbudt
Long range Bolt action		ingen	ingen	Riflekaliber	bolt	ingen	ingen	Pre 1900		